



HSE ASIAKIRJA URAKOITSIJOILLE

YMPÄRISTÖ-, TURVALLISUUS- JA YHTEISÖVAATIMUKSET
RUPERT EXPLORATION FINLAND OY:N JA RUPERT FINLAND OY:N
TOIMIPAIKOILLA

Laatija	Hyväksyjä	Voimassa alkaen	Päivitetty
Anniina Salonen	Jukka Nieminen	24.4.2024	10.12.2024

YMPÄRISTÖ-, TURVALLISUUS- JA YHTEISÖVAATIMUKSET.....	1
RUPERT EXPLORATION FINLAND OY:N JA RUPERT FINLAND OY:N TOIMIPAIKOILLA.....	1
1. SOVELTAMINEN.....	4
2. YHTIÖN TOIMINNAN KUVAUS	5
3. TOIMINTAOHJEET ONNETTOMUUSTILANTEISSA.....	6
4. YLEISET OHJEET	7
4.1. ILMOITUSVELVOLLISUUS	7
4.2. VAADITTAVAT PEREHDYTYKSET	7
4.3. LIIKENNE	8
4.4. AJONEUVOT JA TYÖKONEET	9
4.5. VARIKKOALUEET	10
4.6. OPASTEET	10
4.7. JÄRJESTYS JA PUHTAANAPITO	11
4.8. POLTTOAINEHUOLTO	11
4.9. KEMIKAALIT	11
4.10. YKSINTYÖSKENTELY	12
4.11. TYÖSKENTELY MAASTOSSA	12
4.12. VIERAAT	12
4.13. VALOKUVAUS.....	13
4.14. HUUMAAVAT AINEET	13
5. TYÖTURVALLISUUS	14
5.1. RISKIENARVIOINTI.....	14
5.2. HENKILÖKOHTAISET SUOJAIMET.....	15
5.3. ENSIAPUVÄLINEET	15
5.4. TELINEET	16
5.5. PUTOAMISVAARALLISET TYÖT.....	16
5.6. TYÖSKENTELY KAIVANNOISSA.....	16
5.7. TYÖMAASÄHKÖISTYS.....	17
5.8. TURVALLISUUSKESKUSTELUT	17
5.9. ONNETTOMUUSTUTKINTA	17
6. PALOTURVALLISUUS	18
6.1. VALVONTA	18

6.2.	PALOILMOITUS	18
6.3.	ALKUSAMMUTUSKALUSTO.....	19
6.4.	PALAVAT NESTEET JA KAASUT.....	19
6.5.	AVOTULEN KÄSITTELY.....	19
7.	YMPÄRISTÖ	21
7.1.	YLEINEN YMPÄRISTÖNSUOJELU	21
7.2.	PÄÄSTÖT VESIIN	21
7.3.	PÄÄSTÖT MAAPERÄÄN JA POHJAVESIIN	21
7.4.	PÄÄSTÖT ILMAAN.....	22
7.5.	LUONTOARVOT.....	22
7.6.	PUUSTOVAURIOT.....	23
7.7.	JÄTTEET JA NIIDEN KÄSITTELY	23
7.8.	HÄIRIÖTILANTEET JA MUUT POIKKEUSTILANTEET	24
7.9.	TOIMINNAN LOPETTAMINEN	24
8.	RAPORTOINTI.....	25

LIITTEET

Liite 1.	Poikkeamanhallintajärjestelmän (HSE-Falcony) käyttöohje
Liite 2.	Ikkarin yleiskartta
Liite 3.	Pahtavaaran yleiskartta
Liite 4.	Ajoneuvolainaussopimus pohja
Liite 5.	Vuodontorjuntaohje

1. SOVELTAMINEN

Tämä asiakirja sisältää ympäristöä, työturvallisuutta ja palosuojelua koskevat ohjeet, joita noudatetaan Rupert Exploration Finland Oy:n ja Rupert Finland Oy:n seuraavilla toimipaikoilla:

- Sodankylän toimisto, Toivonniementie 1
- Kairasydänten varasto- ja käsittelytilat, Kairajuntintie 2
- Pahtavaaran kaivos, Pahtavaarantie 440
- Yhtiön malminetsintäalueet ja malminetsinnän varausalueet

Tämä asiakirja huomioi Rupert Exploration Finland Oy:n ja Rupert Finland Oy:n toimintaa koskevat laki- ja lupamääräykset sekä muut yhtiön toimintaa koskevat vaatimukset. Tässä asiakirjassa esitetyt asiat koskevat sekä yhtiön omaa henkilöstöä että yhtiön toimipaikalla työskenteleviä urakoitsijoita.

Rupert Exploration Finland Oy ja Rupert Finland Oy on mainittu jäljempänä työn tilaajana tai yhtiönä.

Tässä asiakirjassa "urakoitsijalla" tarkoitetaan kaikkia Rupert Exploration Finland Oy:n ja Rupert Finland Oy:n toimipaikoilla toimivia urakoitsijoita, kone- ja laitetoimittajia sekä asennusliikkeitä, sekä heidän kaikkia ketjutettuja aliurakoitsijoitaan. Yhtiöön sopimussuhteessa olevan urakoitsijan on aina hyväksyttävä yhtiöllä kaikki aliurakoitsijat ja töiden ketjutukset.

Se, mitä on sanottu urakoitsijasta, koskee myös tämän aliurakoitsijoita ja palveluntarjoajia, sekä kaikkien näiden työnjohtoa, työntekijöitä ja kalustoa. Urakoitsija on itsenäinen oikeushenkilö ja vastuu työturvallisuuslain (738/2002) ja pelastuslain (438/2013) sekä niihin liittyvien asetusten ja muiden turvallisuustoimintaa määrittävien lakien ja säädösten noudattaminen omassa toiminnassaan kuuluu heille itselleen. Yhteisen työpaikan turvallisuusvaatimukset ja tilaajatoimittaja yhteistyön pelisäännöt määritellään tässä dokumentissa.

Urakoitsija huolehtii myös palosuojelu-, ensiapu ja pelastustoiminnan valmiuksista oman henkilöstönsä sekä materiaalin ja työkoneiden osalta sekä henkilöstönsä työterveyshuollon järjestämisestä.

Jokaisella osapuolella on vastuu toimia yhteistyössä työmaan kokonaisturvallisuuden takaamiseksi yhteisen työpaikan turvallisuuskäytäntöjä koskevien säädösten mukaisesti.

Tilaajalla on oikeus muuttaa tai lisätä tämän asiakirjan sisältöä oman harkintansa mukaan, jolloin muutoksista tiedotetaan välittömästi urakoitsijoille. Tämän turvallisuusasiakirjan lisäksi tilaaja voi antaa tätä asiakirjaa täydentäviä tai selventäviä työmaaohjeita, urakkasopimuksissa mainittuja erikoisohjeita, sekä johonkin ajankohtaan tai erikoisolosuhteisiin liittyviä ohjeita.

2. YHTIÖN TOIMINNAN KUVAUS

Rupert Finland Oy (Pahtavaaran kaivos)

Pahtavaaran kaivos sijaitsee noin 30 kilometriä pohjoiseen Sodankylän kuntakeskuksesta, lähellä Rajalan kylää. Pahtavaarassa on ollut kaivostoimintaa vuosina 1996–2000, 2003–2007 ja 2008–2014 kaivoksen aikaisempien omistajien toimesta. Tuotanto Pahtavaarassa on tapahtunut avolouhoksesta sekä vuodesta 2008 lähtien yksinomaan maanalaisesta kaivoksesta. Pahtavaarassa kaivostoiminta on ollut keskeytettynä vuodesta 2014 lähtien ja syyskuussa 2016 kaivos siirtyi Rupert Finland Oy:n hallintaan. Rupert Finland Oy on tehnyt alueella malminetsintää sekä kaivoksen huolto- ja ylläpitotoimia. Pahtavaaran kaivosalue käsittää muun muassa:

- 20 kV sähkölinjan
- Avolouhoksen
- Rikastamon
- Rikastushiekka-altaan ja sivukivialueet
- Polttoaineiden jakelupisteet
- Toimistorakennuksen
- Huolto- ja varastohallit
- Tiet

Pahtavaaran kaivoksella työskentelee huolto- ja ylläpitotöissä säännöllisesti noin 3 henkilöä.

Rupert Exploration Finland Oy (malminetsintä)

Rupert Exploration Finland Oy:n hallinnassa on kaikki yhtiön malminetsintäalueet pois lukien Pahtavaaran kaivos ja siihen suoraan liittyvät alueet. Rupert Exploration Finland Oy hallintaan kuuluvat myös Ikkarin alue ja näytteenkäsittelytilat Kairajuntin toimipisteessä.

3. TOIMINTAOHJEET ONNETTOMUUSTILANTEISSA

Yleiset toimintaohjeet onnettomuustilanteissa

- Selvitä ensin mitä on tapahtunut
- Mikäli osaat ja pystyt, anna välitön hätäensiapu
- Soita 112
- Kerro mitä on tapahtunut ja missä
- Anna selvät ohjeet sijainnista
- Vastaa esitettyihin kysymyksiin
- Toimi ohjeiden mukaisesti
- Lopeta puhelu vasta saatuaasi siihen luvan

Huomioi, että kännykkäverkko ei toimi kaikissa työkohteissa. Tilaaja suosittelee 112 –sovelluksen lataamista kaikkien työntekijöiden matkapuhelimeen. Sovelluksen kautta voi soittaa hätäpuhelun ja sen kautta sijaintitieto välittyy automaattisesti hätäkeskukseen. Tämä nopeuttaa hätäpuhelun käsittelyä ja apua osataan lähettää paikalle lähimmästä mahdollisesta yksiköstä.

Ikkarissa ja Pahtavaarassa on helikopterin hätälaskeutumispaiikat. Ilmoita onnettomuustilanteesta aina myös tilaajan yhteyshenkilölle.

Puhelinnumerot:

Yleinen hätänumero	112
Terveyskeskus, Sodankylä	020 692 190
Lapin Pelastuslaitos, Sodankylä	0201 311 290

Tilaajan yhteyshenkilöt:

Toimitusjohtaja	Jukka Nieminen	040 149 7535
Alue- ja turvallisuuspäällikkö	Mikko Aaltovirta	040 486 3990
Ympäristöpäällikkö	Anniina Salonen	040 661 6605
Henkilöstö- ja viestintäpäällikkö	Hillamaria Mäkinen	045 883 4013
Malminetsintäpäällikkö	Kalle-Pekka Kotiaho	040 130 7061
Projektipäällikkö	André van Wageningen	040 521 0724
Taluspäällikkö	Maria Hietanen	040 662 4210

4. YLEISET OHJEET

4.1. ILMOITUSVELVOLLISUUS

Jokaisella yhtiöiden toimipaikoilla työskentelevillä henkilöillä on velvollisuutena tehdä ennakoivia turvallisuus- ja ympäristöhavainnointia tapaturmien, vahinkojen ja onnettomuuksien ehkäisemiseksi. Tilaaja seuraa urakoitsijakohtaista proaktiivisuusindeksiä (proaktiiviset tapaukset / reaktiiviset tapaukset), joka kertoo ennakoivien raporttien suhteesta tapaturmaraportteihin.

Ilmoitusvelvollisuus on kaikista seuraavista asioista:

- Turvallisuushavainnot (havaitut turvallisuusriskit)
- Läheltä piti -tilanteet
- Tapaturmat ja työmatkatapaturmat
- Omaisuusvahingot
- Ympäristöhavainnot (havaitut ympäristöriskit)
- Ympäristövahingot (esim. öljy- tai kemikaalivuodot)
- Sidosryhmien huomautukset (esim. maanomistajan kommentti kairauspaikalla)

Ilmoitus on tehtävä yhtiön poikkeamanhallintajärjestelmään (HSE Falcony) viipymättä. Liitteessä 1 on esitetty ohjeet järjestelmän käytöstä. Järjestelmään pääsee mobiililaitteilla sekä tietokoneella QR-koodilla tai annetulla nettiosoitteella. Järjestelmä ei vaadi kirjautumista tai käyttäjätunnuksia raportointia varten. Raportin tulee sisältää valokuvia tapahtumasta sekä tapahtuman tarkka sijainti (koordinaatit).

Edellä mainittujen lisäksi täytyy huomioida, että malminetsinnästä ei saa aiheutua haittaa ihmisten terveydelle tai vaaraa yleiselle turvallisuudelle.

4.2. VAADITTAVAT PEREHDYTYKSET

Käytettävän työvoiman tulee olla ammattitaitoista ja täyttää tehtävän työn pätevyysvaatimukset. Kaikilla yhtiön alueilla työskentelevillä henkilöillä tulee olla voimassa oleva työturvallisuuskortti ja ensiapukoulutus. Ennen työn aloittamista, kaikkien työntekijöiden tulee myös käydä yhtiön turvallisuusperehdytys. Turvallisuusperehdytyksen saaminen allekirjoitetaan sähköisesti yhtiön sähköiseen järjestelmään (HSE Falcony) ja samalla järjestelmään kirjataan työturvallisuuskortin sekä mahdollisen ensiapukortin voimassaolotiedot.

Työntilaaja noudattaa aina Suomessa käytettäviä työaikalakeja ja -asetuksia. Tämä koskee myös tilaajan urakoitsijoita ja heidän mahdollisia aliurakoitsijoitansa.

Urakoitsijan on esitettävä pyydettyä tilaajalle suunnitelmansa työajan järjestämiseksi, sekä pidettävä kirjaa toteutuneista työtunneista.

Sähköasennustöistä on sovittava aina sähkökäytönjohtajan kanssa. Sähkötöitä saa tehdä vain riittävän pätevyyden ja kyseiseen työhön luvan saanut henkilö. Tulityöhön on oltava aina tulityölupa ja työn suorittajalla tulityökortti. Tulitöissä tulee noudattaa kyseisestä työstä annettuja suojeluohjeita.

4.3. LIIKENNE

Merkittävät ajoreittejä ja liikennesääntöjä on noudatettava.

Ikkarissa olevien suurten petolintujen pesäviirien vuoksi Iso-Pulkittaman ja Heinälamminkuusikon välistä tieosuutta ei saa käyttää 15.2–31.7 aikana. Liitteessä 2 on esitetty kartta Ikkarin alueen toiminnoista. Ikkarissa liikennöitäessä on huomioitava alueella oleva yleinen moottorikelkkareitti. Moottorikelkkareittiä ei saa tukkia missään tilanteessa, eikä sitä saa myöskään käyttää koneilla siirtymiseen.

Alueelle ei saa tehdä väliaikaisia oiko- tai ajoreittejä ilman tilaajan lupaa.

Tiet ja muut kulkuväylät on pidettävä vapaana pelastustoiminnalle sekä koneiden ja laitteiden siirroille. Maastossa liikuttaessa tulee myös kunnioittaa muita tienkäyttäjiä. Esimerkiksi autot ja muut kulkuneuvot tulee pysäköidä siten, ettei tukita tietä muilta tienkäyttäjiltä.

Malminetsintä

Urakoitsijan on suunniteltava yhdessä tilaajan kanssa siirtyminen malminetsintälupa-alueelle ja lupa-alueella liikkuminen siten, että käytetään mahdollisimman paljon olemassa olevia tieuria tai muita uria ja luontaisia aukkopaiikkoja. Toiminnassa tulee huomioida käytettävän tieverkoston ja tieurien kunto, mikäli urakoitsijan käytöstä aiheutuu tieverkoston tai tieurien kunnan huonontumista, tulee urakoitsijan ilmoittaa tästä tilaajalle. Tiestön ja maastourien kuntoon ja käytettävyyteen vaikuttaa mm. kevään ja kovien sateiden aiheuttama kelirikko. Kosteikkoalueilla liikkumista tulee välttää sulanmaan aikaan.

Kaivoslain (621/2011) mukainen malminetsintälupa antaa oikeuden toiminnan kannalta välttämättömään maastoliikenteeseen malminetsintälupa-alueella sekä 30 metrin etäisyydellä sen rajasta. Erillistä maastoliikennelupaa ei siis voimassa olevalla malminetsintälupa-alueella tarvita. Muissa tapauksissa lupa täytyy pyytää maanomistajalta. Urakoitsijat hankkivat luvan itse tai pyytävät tilaajaa hankkimaan sen. Maastoliikennelaki (1710/1995) on voimassa näillä alueilla ja maastoliikenteessä on noudatettava muita maastoliikennelain säännöksiä.

Pahtavaara

Pahtavaaran kaivosalueella moottoriajoneuvolla liikennöintiin tarvitaan aina tilaajan lupa.

- Työmaa-alueelle saavat tulla ja siellä liikkua Rupert Finland Oy:n ja urakoitsijoiden palveluksessa Pahtavaaran kaivoksella työskentelevät henkilöt ja muut asianmukaisen luvan omaavat henkilöt
- Noudatetaan yleisiä liikennesääntöjä
- Nopeusrajoitus maanpäällä 30 km/h

Moottorikelkka/Mönkijä

Moottorikelkoilla/mönkijöillä ajettaessa on käytettävä asianmukaista kypärää. Moottorikelkoilla ja mönkijöillä saa ajaa vain tilaajan malminetsintälupa-alueilla sekä Pahtavaaran kaivosalueella.

- Matkustajien kuljettaminen maastoajoneuvojen kärryissä/pulkissa on aina ehdottomasti kielletty
- Aja nopeusrajoitusten ja maasto-olosuhteiden mukaisesti

4.4. AJONEUVOT JA TYÖKONEET

Kaikissa tilaajan alueille tuotavissa työkoneissa on oltava vähintäänkin seuraavat varusteet:

- Varoituskolmio ja ensiapulaukku
- Sammutin
- Koneen öljytilavuuteen suhteutettuna riittävä määrä öljynimeytysmateriaalia

Työkoneet tarkastetaan tilaajan henkilökunnan toimesta ennen töiden aloitusta. Lisäksi tilaaja tekee kairakoneille ja työkoneille sekä kairauspaikoille ja muille työmaa-alueille säännöllisesti tarkastuksia.

Ajoneuvoa ja työkoneita saa käyttää vain siihen koulutettu ja luvan saanut henkilö.

Matkustajien kuljettaminen muualla kuin ajoneuvon ohjaamossa on ehdottomasti kielletty.

Kuljettajan lisäksi saa ajoneuvossa matkustaa vain kyseiselle ajoneuvolle sallittu enimmäismäärä henkilöitä.

Tilaajalla on oikeus tehdä tarkastuksia urakoitsijan koneille ja laitteille säännöllisesti tai oman harkintansa mukaan. Maastoon vietävät työkoneen tarkistetaan tilaajan toimesta ennen niiden tuomista työalueille.

Yhtiön ajoneuvolainaus

Mikäli urakoitsija lainaa tilaajan henkilöajoneuvoa, moottorikelkkaa tai mönkijää, on lainauksesta sovittava aina erikseen tilaajan kanssa. Lainauksesta laaditaan ajoneuvolainaussopimus yhtiön

sopimus pohjalle. Liitteessä 4 on esitetty yhtiön ajoneuvolainauksen sopimus pohja. Yhtiön moottorikelkkaa tai mönkijää lainatessa on ennen liikkeellelähtöä tehtävä ajoonlähtötarkastus yhtiön HSE Falcony järjestelmän kautta.

4.5. VARIKKOALUEET

Tilaaaja on järjestänyt Ikkarin alueelle omille toiminnoilleen ja urakoitsijoille varikkoalueen, jossa on mahdollisuus säilyttää työssä tarvittavia koneita ja laitteita. Tilaajalla on alueella 2 lämmintä toimistokonttia, joita on mahdollisuus käyttää taukotiloina kaikilla alueella työskentelevillä toimijoilla. Liitteessä 2 on esitetty varikkoalueen sijainti.

Alueelle on rakennettu 20 kV sähkölinja, joka valmistui 3/2023. Sähkönjakelu alueella on vielä suunnitteluvaiheessa, mutta tarkoitus on, että sähköistys palvelisi jatkossa mahdollisimman hyvin kaikkia alueella olevia toimijoita.

Urakoitsijat vastaavat itse varikkoalueella omien tarvikkeidensa, raaka-aineidensa ja työvälineidensä varastoinnista ja tilojensa lukitsemisesta sekä jätehuollosta. Urakoitsijan tulee sopia tilaajan kanssa ennen töiden aloitusta tarvikkeidensa ja koneidensa sijoittamisesta alueelle.

Ikkarin varikkoalueelle on sijoitettu tilaajan toimesta kaksi siirrettävää wc:tä. Tilaaja huolehtii näiden tyhjentämisestä ja pesemisestä. Nämä ovat kaikkien urakoitsijoiden käytössä. Alueella olevien urakoitsijoiden on huolehdittava, että tilat pysyvät asiallisessa kunnossa ja mahdollisista puutteista on ilmoitettava aina tilaajalle.

Malminetsintäalueilla urakoitsijat vastaavat itse varikko- ja taukotilojen järjestämisestä asianmukaisesti. Urakoitsijan tulee huolehtia, että varikko- ja taukotilat eivät aiheuta ympäristön roskaantumista tai häiriötä yleiseen siisteyteen.

4.6. OPASTEET

Urakoitsijan on huomioitava omien koneiden ja laitteiden lain vaatimat varoitus- ja huomiokilvet/opasteet. Jokainen urakoitsija vastaa siitä, että onnettomuustilanteessa pelastus- ja lääkintähenkilöstöllä on tarvittavat tiedot, ohjeet ja opasteet onnettomuuspaikalle.

Urakoitsijan on asennettava työkohteisiinsa, työmaa- ja varastokopeille heijastavat opasteviitat, joista ilmenee urakoitsijan nimi ja työkohde, työkone tai varastoalue. Opasteviittoja tulee olla riittävä määrä, jotta pelastus-/lääkintähenkilöstö osaa yksiselitteisesti kohteeseen. Urakoitsijan tulee sopia tilaajan kanssa käytännöistä opastuksen järjestämiseen työkohteelle. Lisäksi työmaa-alueet ja kairausalueet rajataan huomionauhalla ja tilaajan nimikyltillä. Työmaa-alueilla on oltava myös näkyvillä työn tilaaja sekä kairausvalvonnan puhelinnumero.

4.7. JÄRJESTYS JA PUHTAANAPITO

Siisteys ja järjestys lisäävät oleellisesti työpaikan turvallisuutta, terveellisyttä ja viihtyvyyttä. Työtarvikkeet, työkalut ja suojavaatteet tulee säilyttää niille varatuilla paikoilla. Roskat ja jätteet tulee sijoittaa niille varattuihin astioihin. Urakoitsija on velvollinen sopimaan jätteiden käsittelystä ja varastoinnista tilaajan kanssa.

Jokaisen työntekijän on omalta osaltaan noudatettava hyvää järjestystä ja siisteyttä työkohteissa, toimistoissa, sosiaalityöissä, yhtiön ajoneuvoissa ja vuokra-asunnoissa.

Jokaisen urakoitsijan tulee pitää työympäristönsä järjestyksessä ja siistinä päivittäin. Työhön kuuluu myös työpaikan siistiminen välittömästi työn loputtua sekä jätteiden ja ylijäämätarvikkeiden lajittelu jätehuoltolain mukaisesti ja poisto työpaikalta tai siirto tilaajan osoittamaan paikkaan.

Mikäli urakoitsija ei huolehdi näistä velvollisuuksistaan, tilaajalla on oikeus siivota paikat urakoitsijan kustannuksella ilman erillistä sopimusta.

4.8. POLTTOAINEHUOLTO

Urakoitsijan on säilytettävä polttoaineet siten, että varastoinnista ei aiheudu haittaa tai vaaraa ihmisten terveydelle tai ympäristölle. Polttoaineet tulee säilyttää tilaajan osoittamissa paikoissa. Ikkarissa kaikki varastointitoiminnot pyritään keskittämään olemassa olevalle varikkoalueelle.

Tilaajalla on omat polttoaineenjakeleupisteet Pahtavaaran kaivoksella ja Ikkarin varikkoalueella.

Ikkarissa sijaitseva 9.9 m³ polttoainesäiliötä käyttävät ympäristöturvallisuuden vuoksi myös alueella toimivat urakoitsijat. Käytetyistä polttoaineista on aina pidettävä kirjanpitoa ja esitettävä ne pyydettyä tilaajalle.

Mikäli urakoitsija haluaa tuoda alueelle omia polttoainesäiliöitä, on näistä aina erikseen ilmoitettava työn tilaajalle ennen säiliöiden tuomista alueelle. Alueelle tuotavat polttoainesäiliöt on oltava kaksoisvaippasäiliöitä ja asianmukaisesti merkitty. Lisäksi polttoainesäiliön lähettyvillä tulee olla polttoaineen imeyttämiseen soveltuvaa imeytysmateriaalia sekä vuodon siivoamiseen tarvittavaa välineistöä. Imeytysmateriaalin määrä tulee olla suhteutettuna varastoitavan polttoaineen määrään.

4.9. KEMIKAALIT

Urakoitsijan on säilytettävä kemikaalit siten, että varastoinnista ei aiheudu haittaa tai vaaraa ihmisten terveydelle tai ympäristölle. Kemikaalit tulee säilyttää tilaajan osoittamissa paikoissa. Ikkarissa kaikki varastointitoiminnot pyritään keskittämään olemassa olevalle varikkoalueelle.

Kemikaaliluettelo käyttöturvatieotteineen on oltava laadittuna ja lähetettynä sähköisenä tilaajalle ennen töiden aloitusta. Kemikaalikaaliluettelosta on käytävä ilmi kaikki kemikaalit, joita urakoitsija käyttää tilaajalle tekemässään työssä. Kemikaaliluettelo on päivitettävä aina ja ilmoitettava tilaajalle, jos urakoitsija ottaa käyttöön uusia kemikaaleja.

4.10. YKSINTYÖSKENTELY

Yksintyöskentely on kaikilla Rupertin toimipisteillä ja työmaa-alueilla kielletty ilman tilaajan myöntämää erillistä lupaa. Yksintyöskentelyn reunaehdot määritellään urakoitsijan ja tilaajan tekemässä riskinarviossa ennen työn aloitusta.

4.11. TYÖSKENTELY MAASTOSSA

Urakoitsijan tulee ilmoittaa aina omalle työnjohdolle sekä työn tilaajalle kulloinkin maastossa työskentelevistä henkilöistä.

Varusteet, joita on hyvä pitää maastossa liikuttaessa mukana: Puhelin, GPS, ensiaputarvikkeet, lapio, taskulamppu, lämmintä vaatetta, retkikirves, ja tulentekovälineet.

4.12. VIERAAT

Kaikkien vieraiden on käytävä yhtiön turvallisuusperehdytys. Vieraiden tuonti työmaa-alueelle ilman tilaajan lupaa on ehdottomasti kielletty. Vierailijoiden tulee ennen vierailuajankohtaa täyttää vierailijalomake. Vierailijalomakkeella kysytään vierailijan turvallisuuteen liittyviä tietoja, ja varmistetaan vierailun sujuvuus. Vierailulomakkeen voi täyttää alla olevan linkin tai QR-koodin kautta.

<https://forms.office.com/r/7tHmSvDhtB>



4.13. VALOKUVAUS

Valokuvaaminen Rupertin tytäryhtiöiden toimipaikoilla ja työmaa-alueilla on aina lähtökohtaisesti kielletty. Valokuvaamiseen ja valokuvien julkaisuun täytyy aina pyytää tilaajan yhteyshenkilöltä erillinen lupa. Mikäli valokuvien yhteydessä julkaistaan yhtiöön liittyvää tekstiä, tulee tekstit hyväksyttävä etukäteen tilaajan yhteyshenkilöllä ennen julkaisua.

4.14. HUUMAAVAT AINEET

Huumaavien aineiden ja alkoholin suhteen kaikilla toimipisteillä ja malminetsintäalueilla noudatetaan nollatoleranssia. Alkoholijuomien ja muiden huumaavien aineiden tuominen alueelle ja nauttiminen, tai niiden vaikutuksen alaisena esiintyminen työpaikalla on kielletty.

Tilaajalla on oikeus tehdä puhallutuskokeita urakoitsijoille, mikäli se koetaan tarpeelliseksi.

Tupakointi yhtiön toimitiloissa ja ajoneuvoissa/työkoneissa on ehdottomasti kielletty. Tupakointi on sallittu siihen erikseen merkityillä paikoilla. Mikäli urakoitsijan henkilökunta tupakoi yhtiön työmaa-alueilla, on urakoitsijan huolehdittava, ettei tupakoinnista aiheudu alueen roskaantumista.

5. TYÖTURVALLISUUS

5.1. RISKIENARVIOINTI

Urakoitsijoilta vaaditaan aina ennen töiden aloitusta voimassa oleva kirjallinen riskienarviointi omasta työstään. Vaarojen selvittämisen velvoite perustuu työturvallisuuslakiin ja koskee kaikkia työnantajia toimialasta ja työntekijöiden lukumäärästä riippumatta.

Yhtiö luokittelee toimipisteillään työskentelevät urakoitsijat kolmeen kategoriaan urakoitsijoiden toiminnan luonteen ja keston perusteella. Urakoitsijat, jotka työskentelevät itsenäisesti yhtiön toimipisteillä, kuuluvat kategoriaan 1. Kategorian 1 urakoitsijoiden kanssa riskinarvio käydään läpi yhdessä tilaajan edustajan kanssa ennen töiden aloitusta. Kategoriaan 2 kuuluvat urakoitsijat, jotka työskentelevät itsenäisesti, mutta lyhytaikaisesti yhtiön toimipisteillä. Kategorian 2 urakoitsijoiden tulee toimittaa itse laatimansa riskienarviointi yhtiölle ennen työn aloitusta. Kategoriaan 3 kuuluvat urakoitsijat, jotka eivät työskentele itsenäisesti yhtiön toimipisteillä. Kategorian 3 urakoitsijoilta ei vaadita riskienarviointia ennen työn aloitusta. Toimipisteiksi katsotaan yhtiön malminetsintäalueet, Pahtavaaran kaivosalue, Kairajuntintien näytteenkäsittelytilat ja toimistotilat Sodankylän keskustassa. Mikäli urakoitsijalla ei ole omaa prosessia työn riskien arviointiin, voidaan arvioinnissa käyttää yhtiön riskienarviointipohjaa.



5.2. HENKILÖKOHTAISET SUOJAIMET

Alla olevassa taulukossa on esitetty tilaajan toimipisteissä käytettävien henkilökohtaisten suojamien vähimmäistaso. Tarvittavat henkilökohtaiset suojaimet määritellään työkohtaisesti ennen työn aloitusta tehtävässä riskinarviossa. Mikäli työtehtävä niin vaatii, voivat suojausvaatimukset olla myös kattavammat kuin mitä alla olevassa taulukossa on esitetty.

Suojavaruste	Pahtavaaran kaivosalue	Kairauspaikka	Näytteiden käsittely- ja varastointitilat
Turvakengät	X	X	X
Huomiovaatetus	X	X	X
Leukahihmallinen kypärä	Työtehtävän niin vaatiessa	X	Työtehtävän niin vaatiessa
Suojalasit	Työtehtävän niin vaatiessa	X	X*
Kuulosuojaimet	Työtehtävän niin vaatiessa	X	X**
Suojakäsineet	Työtehtävän niin vaatiessa	X***	X***

*= Suojalasit kivien vasaroinnissa

**= Kuulosuojaimet sahuhuoneessa

***= Suojakäsineet kiviä käsiteltäessä

5.3. ENSIAPUVÄLINEET

Ensiapuvälineitä löytyy tilaajan kaikista toimipisteistä ja työajoneuvoista. Pahtavaaran kaivoksen toimistotiloista ja Kairajuntin toimipisteestä löytyy lisäksi myös sydäniskurit (defibrilaattorit). Toivonniementien toimistoa lähimmät sydäniskurit löytyvät 166 metrin päässä Sodankylän kunnantalolta (klo 8–16) sekä 193 metrin päässä K-Supermarket Pohjantähdestä (klo 6–22). Yhtiö on hankkinut sydäniskureita myös toimintojaan lähimpiin kyliin:

- Jeesiö (Jeesiön vanha koulu: Koskenniskantie 60, 99770 Sodankylä),
- Tepsa (Rafi Village majoituspalvelut: Rovonpääntie 425, 99280 Kittilä)
- Vaalajärvi (Vaalajärven kylätalo: Vuonaspurantie 33, 99710 Sodankylä),

- Rajala (Rajalan maa- ja kotitalousseuran talo: Rajalantie 2300, 99655 Sodankylä),
- Sattanen (Sattasen kylätalo: Kestikievarinpolku 19, 99650 Sodankylä)

Urakoitsijan on osaltaan huolehdittava, että hänellä on omassa työssään käytössä aina ajantasainen ja tarpeellinen ensiapuvälineistö.

5.4. TELINEET

Käytettävien telineiden on täytettävä säädösten mukaisia. Telineet on ennen käyttöönottoa tarkastettava ja varustettava telinekortilla. Tilapäisten ja kiinteiden rakennelmien ja telineiden yhteiskäytöstä tulee urakoitsijan pyrkiä sopimaan hyvissä ajoin, jotta vältetään jatkuvalta rakentamiselta ja purkamiselta.

Nojatikkaita saa käyttää vain tilapäisinä kulkuteinä, A-tikkaita saa käyttää telineiden sijasta työalustana vain, jos työtelineitä ei voida kohtuudella edellyttää ja työ on lyhytkestoinen (<5 min.) sekä asiasta on erikseen sovittu työnjohtajan kanssa.

5.5. PUTOAMISVAARALLISET TYÖT

Työtasot, kulkutiet, ajoneuvot/työkoneet ja telineet on varustettava suojakaiteilla, kun putoamiskorkeus on yli 2 metriä. Turvavaljaita ja -tarrainta on käytettävä aina:

- Harjakatolla työskenneltäessä
- Katolla työskenneltäessä, jos kaiteita ei ole asennettu
- Työskenneltäessä 2 metriä lähempänä reunoja, joista on mahdollista pudota yli 2 metriä
- Työskenneltäessä ajettavilla henkilönostimilla

5.6. TYÖSKENTELY KAIVANNOISSA

Kaivuutyön turvallisuudessa on urakoitsijan huolehdittava mm. seuraavista asioista:

- Kaivannossa tai sen lähellä on turvallista työskennellä ja liikkua
- Kaivutyöstä ei aiheudu haittaa ympäristölle
- Olemassa oleville rakenteille tai palveluille ei aiheudu vahinkoa
- Ihmiset ja koneet on pidettävä erillään. Kaivukoneen läheisyydessä toimiminen tulee olla perehdytetty urakoitsijan toimesta työmaalla työskenteleville.

Maaperän koostumus saattaa vaihdella lyhyilläkin matkoilla huomattavasti ja sääolosuhteet, pohjaveden liikkeet ja esim. liikenteestä johtuva värinä voivat aiheuttaa maa-aineksen yllättävää

liikkumista ja käyttäytymisen muutosta. Jo pienikin kaivannon sortuma voi aiheuttaa vakavan tapaturman tai johtaa kuolemaan.

5.7. TYÖMAASÄHKÖISTYS

Ikkarin alueelle on rakennettu 20 kV sähkölinja, joka valmistui 3/2023. Sähkönjakelu alueella on vielä suunnitteluvaiheessa, mutta tarkoitus on, että sähköistys palvelisi mahdollisimman hyvin kaikkia alueella olevia toimijoita. Sähkötyöt on tehtävä sähköturvallisuuslain 410/196 ja sen nojalla annettujen määräysten mukaisesti. Sähkölaitteet on sijoitettava niin, etteivät ne rikkoonnu helposti eivätkä aiheuta kompastumisen tai sähköiskun vaaraa.

Ajoteillä olevat kaapelit on merkattava ja joko suojattava tai ripustettava riittävän korkealle. Jos työmaalla on eristämättömiä johtoja, joita ei voida saattaa jännitteettömiksi, on sähkötapaturman vaara estettävä suojarakenteilla.

5.8. TURVALLISUUSKESKUSTELUT

Tilajalla on käytössä kuukausittaiset turvallisuuskeskustelut urakoitsijoidensa kanssa (urakoitsijoiden HSE-palaveri). Vähintään kaikkien kategorian 1 urakoitsijoiden on osallistuttava yhtiön turvallisuuskeskusteluun. Keskustelujen tarkoituksena on parantaa tilaajan ja urakoitsijoiden välistä kommunikaatiota ja siten myös tuoda esiin molemminpuolisia lähi- ja pitkänajan turvallisuusasioita. Keskusteluihin osallistuu tilaajan puolelta turvallisuus-, sekä ympäristöhenkilöstöä ja urakoitsijoilta mm. työnjohtoa.

5.9. ONNETTOMUUSTUTKINTA

Kaikista lääkäriapua vaatineista ja/tai yli vuorokauden poissaolon aiheuttaneista työtapaturmista tehdään aina onnettomuustutkinta. Tutkinta voidaan tehdä myös harkinnan perusteella niistä "läheltä piti" tilanteista, joista olisi voinut aiheutua vakava työtapaturma. Tutkinta tehdään aina sähköisesti (HSE Falcony) -järjestelmää hyväksikäyttäen. Urakoitsijan onnettomuustutkintoihin on kutsuttava tilaajan yhteyshenkilö sekä yhtiön turvallisuuspäällikkö. Ympäristöön liittyvissä tapauksissa tutkintaan on kutsuttava myös yhtiön ympäristövastaava.

6. PALOTURVALLISUUS

6.1. VALVONTA

Päivittäistä paloturvallisuutta on yleinen siisteys ja järjestys sekä toimiva jätehuolto. Koneiden lähistölle tai sähkölaitteisiin kerääntyvä pöly ja työtiloihin jätetty pakkausmateriaali voivat olla palon lähteitä, samoin kuin tyhjentämättä olevat jätteastiat tai palovaarallisten jätteiden tyhjentäminen muualle kuin kannelliseen palamattomaan astiaan.

Järjestys ja siisteys

- ylimääräinen palokuorma poistetaan
- roskat ja jätteet laitetaan niille varattuihin paikkoihin
- jätteastiat mahdollisuuksien mukaan peltisiä, kannellisia
- kulkutiet ja uloskäytävät pidetään vapaina
- vapaa etäisyys sprinklereihin ja paloilmaisimiin riittävä

Koneet, sähkölaitteet ja sähkökeskukset/muuntajat

- laitteet ja koneet pidetään kunnossa
- sähkökoneet ja asennukset tehdään määräysten mukaisesti
- virta katkaistaan työvuoron päättyessä. Huolehdi osaltasi, että kahvinkeitin ja muut tulipalon vaaraa aiheuttavat sähkölaitteet on varustettu kello- tai lämpökytkimin.
- kuumissa sähkölaitteissa etäisyydet syttyviin aineisiin ovat riittävät
- sähkölaitteet tulee pitää puhtaana pölystä ja papereista
- omien sähkölaitteiden (lisälämmittimet, televisiot) käyttöön ottamiseksi tulee kysyä lupa tilaajalta
- sähkölaitteita saa käyttää vain olosuhteissa, joihin ne on tarkoitettu
- sähkölaitteiden kuntoa tulee seurata, lisäjohdoissa ei saa olla murtumia, eikä laitteissa minkäänlaisia toimintahäiriöitä
- epäkuntoiset sähkölaitteet tulee poistaa heti käytöstä
- urakoitsijan tulee tarkkailla yhteisessä käytössä olevien sähkölaitteiden kuntoa
- toimintahäiriöistä ilmoitetaan tilaajalle
- sähkökorjauksia saavat tehdä vain asianmukaiset luvat omaavat sähkömiehet

6.2. PALOILMOITUS

Toimintaohjeet tulipalossa:

- Sammuta palon alku, jos voit. Älä vaaranna omaa turvallisuuttasi.
- Pelasta mahdollisuuksien mukaan rakennuksessa tai koneessa olevat.
- Sulje ovet ja ikkunat poistuessasi. Näin rajoitat palon etenemistä.
- Varoita välittömässä vaarassa olevia naapureita.

- Soita hätänumeroon 112. Tee hätäilmoitus vasta, kun olet turvallisessa paikassa.
- Opasta palokunta paikalle.
- Mene etukäteen sovitulle kokoontumispaikalle.

6.3. ALKUSAMMUTUSKALUSTO

Kaikista tilaajan toimipisteistä, työkoneista ja ajoneuvoista löytyy tarvittava alkusammutuskalusto mahdollisen tulipalon sattuessa. Nämä ovat kaikkien toimijoiden käytössä tulipalovaara tilanteessa. Urakoitsijoilla ja heidän mahdollisilla aliurakoitsijoillaan täytyy olla omissa koneissaan ja työajoneuvoissaan ajan tasalla oleva ja tarkastettu alkusammutuskalusto.

6.4. PALAVAT NESTEET JA KAASUT

Mikäli urakoitsijalla on käytössään palavia nesteitä tai kaasuja, on näitä käsiteltävä ja varastoitava lainvaatimusten mukaisesti. Kaasupulloja on käsiteltävä ja varastoitava lainvaatimusten mukaisesti. Kaasupullovarastot on sijoitettava ulos palamattomasta materiaalista valmistettuun lukittuun katokseen. Pullot on pidettävä varastossa pystyasennossa tuettuina. Työssä käytettävät irralliset kaasupullot on sijoitettava pullokärryille tai vaihtoehtoisesti tuettuina tukevasti pystyasentoon.

Työajoneuvoissa käytettävät kaasupullot on kiinnitettävä luotettavasti. Kaasupullon avain on pidettävä käytön aikana pullon venttiilissä. Venttiilipalon varalta tulee hitsausvarusteisiin kuulua palonkestävä käsine venttiilin sulkemista varten. Kaasupullot on varustettava takaiskuventtiilillä ja letkut takatulisuojalla. Kaasupullokärryissä on oltava 34A 183B C-teholuokan (~6 kg) sammutin.

Tyhjät kaasupullot tulee viivyttämättä siirtää pois työkohteesta. Työn päätyttyä on suljettava pulloventtiilit ja letkut kerättävä pois kärryihin tai vastaaviin säilytyskohteisiin. Pullovarastot ovat merkittävä asianmukaisin tunnuksin.

Palavia nesteitä, kaasuja ja voiteluöljyä ei saa varastoida sisätiloihin, vaan tarvittavat varastot on sijoitettava ulos palamattomista rakennusaineista tehtyihin lukittuihin katoksiin. Varastojen ulkopuolella täytyy olla merkinnät asianmukaisin tunnuksin.

6.5. AVOTULEN KÄSITTELY

Maastossa liikuttaessa on suositeltavaa käyttää mieluummin retkikeitintä kuin avotulta. Avotulta tehtäessä tulee käyttää merkittyjä ja huollettuja tulentekopaikkoja aina, kun se on mahdollista. Tulen tekeminen maastoon ja polttopuiden otto eivät ole jokamiehen oikeuksia. Tulenteko muualla kuin siihen osoitetulla paikalla vaatii maanomistajan luvan.

Tulenteko valtion mailla

Metsähallitus on päätöksellään antanut yleisen luvan tulenteeseen maastossa valtion mailla Lapissa, Pohjois-Pohjanmaalla, Kainuussa sekä Pohjois-Karjalassa. Tulenteeseen voi käyttää maassa olevia kuivia oksia, risuja ja pieniä juurakoita. Mikäli alle puolen kilometrin sisällä on huollettu tulipaikka, täytyy tulistelun tapahtua siellä.

Luonnonsuojelualueilla, joille on laadittu hoito- ja käyttösuunnitelma tai annettu järjestyssääntö, noudatetaan tulenteossa sitä, mitä näihin suunnitelmiin ja sääntöihin on linjattu. Esimerkiksi useimmissa kansallispuistoissa tulenteeko on sallittu vain huolletuilla tulenteekopaikoilla. Paikat on merkitty retkeilykarttoihin. Rajoitusosilla tulenteeko ei ole sallittua.

Avotulenteeko on kielletty myös silloin, kun olosuhteet kuivuuden, kovan tuulen tai muun syyn takia ovat sellaiset, että metsäpalon vaara on ilmeinen. Edellä mainitut rajoitukset koskevat kaikkia avoimia tulenteekopaikkoja. Metsäpalovaroituksen aikana tulen voi kuitenkin tehdä tupien ja keittokatosten hormillisiin tulisijoihin.

Tulenteeko yksityisten mailla

Tulenteeko yksityisten mailla vaatii aina maanomistajan luvan. Tilaaja on aina ensisijainen yhteishenkilö maanomistajiin päin.

7. YMPÄRISTÖ

7.1. YLEINEN YMPÄRISTÖNSUOJELU

Ennen töiden aloittamista urakoitsijan on toimitettava tilaajalle työstään riskinarviointi, joka sisältää myös ympäristöriskien arvioinnin. Riskinarvioinnissa tulee kuvata riskienhallintamenetelmät. Riskinarviointi käydään läpi yhdessä tilaajan kanssa ennen töiden aloitusta. Riskinarvioinnissa tulee aina ottaa huomioon työskentelyalueen erityispiirteet ja mahdolliset erityiset luonto- ja ympäristöarvot. Tilaaja opastaa urakoitsijaa alueen erityisistä luonto- ja ympäristöarvoista sekä kuinka nämä tulee ottaa työssä huomioon.

7.2. PÄÄSTÖT VESIIN

Vesistöjen läheisyydessä toimittaessa on huolehdittava, ettei vesistöihin aiheuteta kiintoainekuormitusta tai vesistöjen samentumista. Jos samentumista aiheutuu, on urakoitsijan ilmoitettava siitä välittömästi tilaajalle. Urakoitsijan on ilmoitettava tilaajalle mahdollisesta veden käyttötarpeesta. Urakoitsijan on ilmoitettava tarpeen määrä muodossa m³/vuorokausi. Tilaaja osoittaa urakoitsijalle veden ottokohteen. Urakoitsijan on ilmoitettava tilaajalle, mikäli toiminnassa kulutetun veden määrä arvioidaan ylittävän 100 m³/vuorokausi.

7.3. PÄÄSTÖT MAAPERÄÄN JA POHJAVESIIN

Maaperän pilaantumisen torjuminen:

- Maahan ei saa jättää tai päästää jätettä tai muuta pilaantumisen vaaraa aiheuttavaa ainetta.
- Kairakoneiden alle on asetettava maaperän pilaantumisen estävä suojaus
- Urakoitsijalla on oltava riittävä määrä alueelle soveltuvaa imeytysmateriaalia, johon voidaan imeyttää mahdollisissa koneiden vahingoissa maastoon päässeet öljyt, polttoaineet tai muut vaaralliset kemikaalit.

Työskentely pohjavesialueella tai sen läheisyydessä:

- Kaikkia maastotöitä tehtäessä on otettava huomioon ympäristönsuojelulain (527/2014) 17 §:n mukainen pohjaveden pilaamiskielto ja toiminnasta ei saa aiheutua vaaraa pohjaveden määrälle tai laadulle.
- Pohjavesialueille ei saa säilyttää työkoneita, öljysäiliöitä tai muita tarvikkeita tai koneita, joista voi aiheutua ympäristön pilaantumisen vaaraa.
- Soijankeräyslaitteistoa on käytettävä ja kerätty soija tulee käsitellä asianmukaisella tavalla niillä alueilla, joissa malminetsintälupa sen vaatii

- Mikäli kairaus tapahtuu pohjavesialueen lähetyvillä, urakoitsijan tulee huolehtia, että kairauksessa ym. tutkimustoiminnassa mahdollisesti käytetyt vedet johdetaan pohjavesialueen ulkopuolelle.
- Alueella mahdollisesti sijaitsevien lähteiden ympärille on jätettävä asianmukainen suojavyöhyke. Tilaaja ohjeistaa ja esittää urakoitsijalle tarvittavat suojavyöhykkeet.
- Urakoitsijan on kerättävä ja säilytettävä jätteet asianmukaisissa, niille tarkoitetuissa astioissa. Urakoitsijan tulee huolehtia, ettei toiminnasta synny roskaantumista.
- Maaperän tai pohjaveden pilaantuessa, on urakoitsija velvollinen puhdistamaan maaperän tai pohjaveden siihen tilaan, ettei siitä aiheudu vaaraa tai haittaa terveydelle tai ympäristölle.

7.4. PÄÄSTÖT ILMAAN

Toiminnasta mahdollisesti muodostuvia ilma- ja pölypäästöjä tulee rajoittaa suunnitelmallisesti. Mikäli urakoitsija havaitsee ympäristöön aiheutuvaa pölyämistä tilaajan toiminta-alueilla tai niiden lähialueilla, jotka voivat vaikuttaa tilaajan pölymittauksiin, tulee tästä ilmoittaa tilaajalle välittömästi.

7.5. LUONTOARVOT

Urakoitsija saa tehdä maastossa vain malminetsinnän kannalta välttämättömät toimenpiteet. Toimenpiteet on suunniteltava siten, että tutkimustyöstä aiheutuu mahdollisimman vähän haittaa muulle elinkeinotoiminnalle ja luonnonolosuhteille. Malminetsintätoiminnasta ei saa aiheutua harvinaisten tai arvokkaiden luonnonesiintymien tai luontokohteiden vahingoittumista tai vahingoittumisen vaaraa eikä merkittävää maisemallista haittaa. Malminetsinnästä ja muusta malminetsintäalueen käytöstä ei saa aiheutua merkittäviä muutoksia luonnonolosuhteissa, eikä merkittävää maisemallista haittaa.

Luonnon monimuotoisuuden turvaamiseksi uhanalaiset, silmälläpidettävät ja alueellisesti uhanalaiset lajit tulee ottaa huomioon malminetsinnässä niin, ettei niitä vaaranneta. Tilaaja osoittaa tunnetuille esiintymille tarpeelliset suojavyöhykkeet, joita tulee noudattaa kaikessa toiminnassa mm. petolintujen pesäreviirit. Rauhoitetun lajin hävittäminen on luonnonsuojelulain 42 §:n 2 momentin mukaan kiellettyä.

Tilaaja perehdyttää urakoitsijan työmaa-alueiden suojeltuihin kohteisiin ja alueisiin. Tilaaja suunnittelee malminetsintätoimet ja muut maastotyöt luontoarvot huomioiden. Urakoitsijan tulee noudattaa yhtiön osoittamia reittejä ja työskentelypaikkoja, jotta ei toimillaan aiheuta riskiä luontoarvojen heikentymiselle. Mikäli urakoitsijan tulee poiketa suunnitelluista reiteistä tai työkohteista, tulee ne hyväksyttävä työn tilaajalla etukäteen ennen tällaisen toiminnan tapahtumista.

7.6. PUUSTOVAURIOT

Puiden kaataminen kohtuullisissa määrin on sallittua näytteenottolinjoilla ja kairapaikoilla. Puita tulee mahdollisuuksien mukaan kiertää. Ajolinjoja ja pisteitä on mahdollisuus tilaajan puolesta siirtää tai jättää kokonaan välistä suurten puustovaurioiden välttämiseksi. Mikäli näyttää siltä, että määrätyn näytteenottolinjan kulkeminen tai kairapaikalle pääsy on hankalaa ja puustovauriot tulevat olemaan suuria tai merkittäviä puustoarvoltaan, urakoitsijan tulee ilmoittaa tästä välittömästi tilaajan kairausvalvontaan.

Puoliksi kaatuneet/yliajetut puut kaadetaan oikeaoppisesti tyvestä. Pienemmät risut voi katkaista vesurilla. Kaadetut puut läjitetään isompiin kasoihin. Isommat tukkipuut (> 20 cm halkaisija) voidaan jättää isommiksi 3–4 metrin kappaleiksi. Jos puu vaurioituu merkittävästi rungosta tai juurakosta, tulee se kaataa ja raportoida vahingoittuneeksi. Urakoitsijan tulee raportoida kaikki puustovauriot tilaajan osoittaman raportointijärjestelmän kautta.

7.7. JÄTTEET JA NIIDEN KÄSITTELY

Kaikki jätejakeet tulee säilyttää toiminta-alueilla siten, ettei jätteiden lajittelusta ja säilytyksestä aiheudu ympäristön roskaantumista tai roskaantumisen vaaraa. Jätteiden keräysastioiden tulee olla kannellisia, tai muuten suljettavissa olevia, jotta jätteet eivät pääse leviämään maastossa tuulen mukana.

Tavanomaiset jätteet:

- Urakoitsijan on kerättävä, lajiteltava ja säilytettävä työskentelyalueillaan muodostuvat jätteet asianmukaisesti, noudattaen Sodankylän kunnan voimassa olevia jätehuoltomääräyksiä.
- Jätteet on säilytettävä niille tarkoitetuissa, kannellisissa asianmukaisissa keräysastioissa.
- Urakoitsijan on toimitettava toiminnassaan syntyvät jätteet asianmukaiseen käsittelyyn. Jätteet saa luovuttaa vastaanottajalle, jolla on lupa kyseisten jätteiden vastaanottoon.
- Urakoitsijan on sovittava erikseen, mikäli haluaa käyttää tilaajan jätteiden keräysvälineitä.

Vaaralliset jätteet:

- Muodostuvat vaaralliset jätteet on säilytettävä erillään muista jätteistä, ja niille on oltava jätteen vaaraominaisuuksien mukaan valitut keräysastiat
- Mikäli urakoitsijalla sattuu öljy-, polttoaine- tai muun vaarallisen kemikaalin vuoto, ja alueelta joutuu poistamaan saastunutta maa-ainesta, tulee saastunutta maa-ainesta käsitellä kuten vaarallisia jätteitä käsitellään.
- Luovutettaessa vaarallisia jätteitä kuljetukseen, ne on pakattava tiiviiseen ja jätteen vaaraominaisuuksilla merkittyyn pakkaukseen sekä kuljetuksesta on laadittava siirtoasiakirja. Mikäli urakoitsija toimittaa itse alueelta pois vaarallisia jätteitä, tulee

siirtoasiakirjasta toimittaa tilaajalle kopio. Jätelain mukaan siirtoasiakirja tulee säilyttää vähintään 3 vuotta.

Maa- ja kiviainejätteet:

- Mikäli malminetsintäalueelta tulee kerätä kairaussoija, tulee urakoitsijan huolehtia jatkuvasti, että keräyslaitteet toimivat moitteetta ja kaikki kairaussoija kerätään talteen.
- Kairaussoija tulee toimittaa tilaajan esittämään paikkaan. Mikäli kairaussoijan keräyksessä on häiriöitä, tulee työt keskeyttää ja ilmoittaa tilaajalle välittömästi.

7.8. HÄIRIÖTILANTEET JA MUUT POIKKEUSTILANTEET

Jos urakoitsijan toiminnasta aiheutuu tai uhkaa aiheutua terveyshaittaa tai ympäristön pilaantumista, on urakoitsijan viipymättä ryhdyttävä tarpeellisiin toimiin pilaantumisen tai sen vaaran ehkäisemiseksi. Jos pilaantumista on jo aiheutunut, on urakoitsijan viipymättä ryhdyttävä tarpeellisiin toimiin pilaantumisen rajoittamiseksi mahdollisimman vähäiseksi.

Mikäli urakoitsijan toiminnasta pääsee maaperään tai vesistöön öljyä, polttoainetta tai muuta vaarallista kemikaalia, tulee urakoitsijan ilmoittaa tästä puhelimitse välittömästi yhtiön yhteyshenkilölle. Tilaaja ohjeistaa toimintamallit saastuneiden alueiden puhdistamisen osalta. Liitteessä 5 on esitetty tilaajan vuodontorjuntaohje.

Urakoitsija on velvollinen omalla kustannuksellaan suorittamaan pilaantuneen maaperän tai pohjaveden puhdistaminen siihen tilaan, ettei siitä voi aiheutua vaaraa tai haittaa terveydelle tai ympäristölle.

Urakoitsijan on ilmoitettava tilaajalle häiriötilanteista sekä muista vahingoista ja onnettomuuksista, joissa haitallisia aineita on päässyt ympäristöön. Ilmoitus tehdään yhtiön raportointijärjestelmän (HSE Falcony) kautta. Ilmoituksessa tulee olla myös ympäristötapausten tarkka sijainti (koordinaatit).

Urakoitsijan on poikkeamaraportissaan kuvattava toimet, mihin se on ryhtynyt vahingon laajuuden rajoittamiseksi, tilanteen palauttamiseksi ennalleen sekä tapahtuneen toistumisen estämiseksi.

Tilaaja huolehtii vahinkotapausten raportoinnista viranomaisille ja muille tarpeellisille tahoille.

7.9. TOIMINNAN LOPETTAMINEN

Töiden loputtua kohteella on alue välittömästi saatettava mahdollisimman luonnonmukaiseen tilaan ja korjattava mahdolliset maastovahingot.

Toiminnan loputtua alueelta on poistettava kaikki ympäristön pilaantumisen vaaraa aiheuttavat koneet ja laitteet, kemikaalit, polttoaineet ja jätteet.

Kairauspaikoilla:

- Urakoitsijan tulee dokumentoida kairauspaikat ennen ja jälkeen kairauksen
- Urakoitsijan on kairauksen päätyttyä tulpattava kairareivät teräksisen maakairausputken paikalleen jäädessä mansettitulpalla pohjaveden maanpinnalle nousun estämiseksi.
- Kairaputket on katkaistava mahdollisimman läheltä maanpintaa.
- Kairakohteiden ja muiden työskentelykohteiden jätehuolto sekä alueen muu siistiminen on tehtävä välittömästi töiden loputtua kohteella.
- Tarvittaessa kairauspaikkojen merkintä heijastavilla merkeillä

8. RAPORTOINTI

Urakoitsija raportoi kuukausittain tilaajalle tilaajan työmailla tehdyt työtunnit, työntekijämäärät sekä käytetyn polttoaineen määrän ja laadun. Raportti tulee toimittaa tilaajalle kuukauden kolmanteen arkipäivään mennessä. Raportointi suoritetaan sähköisen lomakkeen kautta

(<https://forms.office.com/r/XsTaC21keA>).

LIITE 1

POIKKEAMANHALLINTAJÄRJESTELMÄN (HSE FALCONY) KÄYTTÖOHJE

Turvallisuus-, ympäristö- ja sidosryhmäraportointi

Falcony HSE Lite -sovelluksessa

Safety, environment and stakeholder reporting

in Falcony HSE Lite -application

Ohje
Guideline

> KIRJAUTUMINEN JÄRJESTELMÄÄN

Logging in to the system

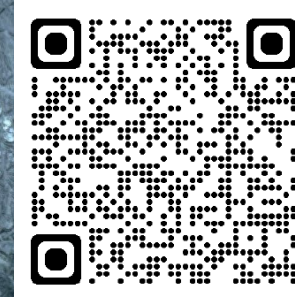
1. Järjestelmään voit raportoida **kirjautuneena käyttäjänä**, käyttämällä saatuja henkilökohtaisia tunnuksia tai **kirjautumattomana käyttäjänä** avaamalla järjestelmä QR -koodilla tai avoimella linkillä.

<https://app.falcony.io/rupert-finland-oy/links/new/report>

*You can report to the system **as a logged-in user**, using the received personal IDs, or **as a non-logged-in user** by opening the system without logging in with a QR code or an open link.*

2. Valitse "**Luo uusi auditointi**" mikäli olet tekemässä kairakoneen tarkastusta tai patotarkastusta tai "**Raportoi uusi havainto**" mikäli olet kirjaamassa turvallisuus- ympäristö- tai sidosryhmäraporttia:

*Select the "**Create new audit**" if you are doing the drill rig inspection report or dam safety inspection or "**Report new observation**" if you are doing the safety, environmental or stakeholder report.*



Luo uusi auditointi



Kairakoneen tarkastus ja Patotarkastus

Raportoi uusi havainto



Kairauspaikkojen dokumentointi, Puustovauriot ja 10 muuta

Create new audit



Drill rig/site inspection form and Patotarkastus

Report new observation

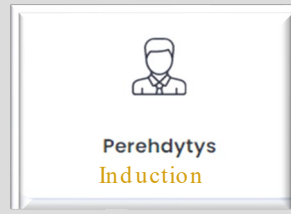


Documentation of drilling sites, Damage to trees and 10 others

RAPORTOI UUSI HAVAINTO

Report new observation

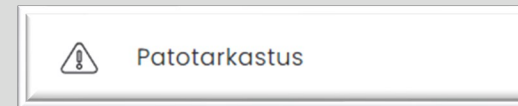
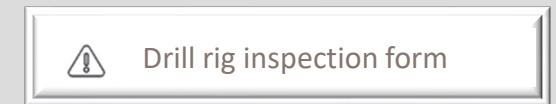
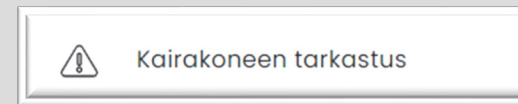
3. Valitse raporttityyppi, minkä haluat luoda:
Select the report type that you want to create:



LUO UUSI AUDITOINTI

Create new audit

3. Valitse auditointipohja:
Select the audit template:



4. Auditoinnissa havaitut puutteet ("ei" ja "ei kunnossa" –kirjaukset) kirjautuvat järjestelmään uutena havaintona, kuten muutkin turvallisuus- ja ympäristöhavainnot:
Deficiencies found in the audit ("no" and "not OK" entries) are recorded in the system as a new observation, just like other safety and environmental observations:

Kyllä

Ei

Patotarkastushavainto #62-1

Avoin • Eräänny 31. joul 2022

Annina Salonen

Kuvaus
Testi

> TURVALLISUUSHAVAINNOT

Safety observations

TURVALLISUUSHAVAINTO

Safety observation

- Havainto epäkohdasta (työympäristö, työvälineet, työmenetelmät), joka voi aiheuttaa työtapaturman tai läheltä piti –tilanteen vaaran
- Esimerkiksi liukas piha (kaatumisvaara), vaaralliset työvälineet tai työtapa (loukkautumisvaara)
- *Detection of a fault (work environment, work tools, work methods) that may cause a work accident or near-miss risk*
- *For example, a slippery yard (danger of falling), dangerous tools or working methods (danger of injury)*



Turvallisuushavainto



Safety observation

POSITIIVINEN TURVALLISUUSHAVAINTO

Positive safety observation

- Normaalin turvallisuustason tai sääntöjen edellyttämän käyttäytymisen ylittävä tapaus
- Esimerkiksi työntekijä, joka säännöllisesti ja huolellisesti siivoaa jälkensä työmaalla. Tai työpiste, jossa työvälineitä käytetään turvallisesti ja tarkastetaan säännöllisesti.
- *Behavior that exceeds the normal safety rules*
- *For example, an employee who regularly and carefully cleans up his working place. Or a workplace where tools are used safely and checked regularly.*



Positiivinen turvallisuushavainto



Positive safety observation

TYÖTAPATURMA

Accident at work

- Työtapaturma on äkillinen, odottamaton, ulkoisten tekijöiden aiheuttama ja työntekijän loukkaantumiseen johtava tapahtuma työssä
- Esimerkiksi liukastuminen liukkaalla pihalla ja sen seurauksena ranteen loukkaaminen
- *An accident at work is a sudden, unexpected event at work caused by external factors and leading to an employee's injury*
- *For example, slipping on a slippery yard and injuring wrist as a result*



Työtapaturma



Accident at work

TYÖMATKATAPATURMA

Commuting accident

- Työmatkatapaturma on työntekijälle työmatkalla tapahtunut tapahtuma
- Asunnon ja työpaikan välinen matka, johon katsotaan kuuluvan myös vähäinen poikkeaminen matkareitiltä
- Esimerkiksi auto-onnettomuus työmatkalla
- *A commuting accident is an event that happened to an employee on the way to work*
- *The journey between the apartment and the workplace, which is also considered to include minor deviations from the travel route*
- *For example, a car accident on the way to work*



Työmatkatapaturma



Commuting accident

YMPÄRISTÖPOIKKEAMA *Environmental incident*

- Kun vahinko ympäristölle on jo tapahtunut / päästö syntynyt tai on toimittu luvan vastaisesti
- Esimerkiksi öljyvuoto tai kairaussoijan pääsy vesistöön
- *When incident / emission has already happened or operation has been against the permit regulations*
- *For example oil spillage or sludge emission from drilling to water*



Ympäristöpoikkeama



Environmental incident

YMPÄRISTÖHAVAINTO *Environmental observation*

- Havainto epäkohdasta (työympäristö, työvälineet, työmenetelmät), joka voi aiheuttaa ympäristöpoikkeaman jos asiaa ei korjata
- Esimerkiksi öljyjen säilytys ilman valuma-altaita, jätteiden epäasiallinen säilytys
- *Observation of a defect (work environment, tools, work methods) that can cause an environmental incident if not fixed*
- *For example, storage of oils without drainage basin, improper storage of waste*



Ympäristöhavainto



Other environmental observation

POSITIIVINEN YMP.HAVAINTO *Positive env.observation*

- E erityisen hyvin ympäristön kannalta hoidettu asia (työskentelyalue, työtehtävä)
- Esimerkiksi erityisen siistinä pidetty kairauspaikka
- *Matter handled particularly well from an environmental point of view (work area, work task)*
- *For example, a well-kept drilling site*



Positiivinen ympäristöhavainto



Positive environmental observation

> KAIRAUSPAIKKOJEN DOKUMENTOINTI

Documentation of drilling sites

- Raporttityyppi urakoitsijoiden käyttöön kairauspaikkojen dokumentointia varten
- Kairauspaikasta otetaan kuva sekä ennen kairauksen aloittamista että kairauksen jälkeen
- Varmistetaan ja dokumentoidaan kairauspaikkojen siisteys ja asianmukaisuus
- *Report type for contractors to document drilling sites*
- *A picture is taken of the drilling site both before starting drilling and after drilling*
- *Ensuring and documenting the cleanliness and appropriateness of the drilling sites*



Kairauspaikkojen
dokumentointi



Documentation of drilling
sites

Kairauksen päätyttyä:

1. Kaikki roskat ja työkalut on kerätty pois paikalta
2. Merkkautikku on nostettu pystyyn reikäpaikalle
3. Vuotavat reiät on tulpattu
4. Timanttikairauksessa maaputket katkaistaan läheltä pintaa. Moreeninäytteenotossa maahan jääneet tangot leikataan poikki aivan maan tasalta.

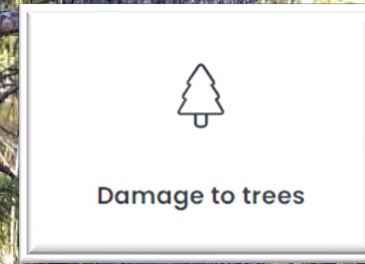
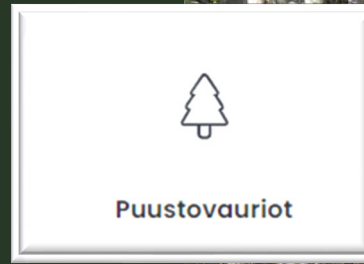
After the drilling is finished:

1. All rubbish and tools have been collected from the drilling place
2. The marking stick has been raised next to the hole
3. Leaking holes have been plugged
4. In diamond drilling, groundpipes are cut close to the surface. In moraine sampling rods are cut from the ground level

> PUUSTOVAURIOT

Tree damages

- Raporttityyppi urakoitsijoiden käyttöön puustovaurioiden raportointia varten
- Puiden kaataminen kohtuullisissa määrin on sallittua näytteenotto- ja kairapaikoilla. Puustovaurioita pyritään kuitenkin mahdollisuuksien mukaan välttämään ja minimoimaan:
 - Puita tulee mahdollisuuksien mukaan kiertää
 - Ajolinjoja/pisteitä on mahdollisuus siirtää tai jättää välistä suurien puustovaurioiden välttämiseksi
 - Mikäli näyttää, että määrätyn näytteenotto- ja kairapaikan kulkeminen tai kairapaikalle pääseminen on hankalaa ja puustovauriot tulevat olemaan suuria, informoi siitä Rupert Finland Oy:n henkilöstöä (kairausvalvonta)
- Jos puu kaadetaan tai puu vaurioituu merkittävästi rungosta tai juurakosta - puu tulee kaataa ja raportoida puustovauriona
- *Report type for contractors for reporting tree damages*
- *Felling of trees in reasonable amounts is allowed on sampling lines or drilling sites. However, the aim is to avoid and minimize damage to trees as far as possible:*
 - *If possible, trees should be bypassed*
 - *Driving lines/points can be moved or skipped to avoid major tree damages*
 - *If it appears that route to the designated sampling line or getting to the drilling site will be difficult and the tree damage will be extensive, inform Rupert Finland Oy's personnel (drilling supervision)*
- *If tree is felled or tree's trunk or roots are significantly damaged - the tree should be cut down and reported as damaged tree*



Puita kaadettaessa huomioitava:

- ✓ Puoliksi kaatuneet/yliajjetut puut kaadetaan oikeaoppisesti tyvestä.
- ✓ Pienemmät risut voi katkaista vesurilla.
- ✓ Kaadetut puut läjitetään isompiin kasoihin eikä jätetä sinne tänne.
- ✓ Isommat tukkipuut (>20cm halkaisija) voidaan jättää isommiksi 3-4m kappaleiksi

Things to consider when felling trees:

- ✓ Half-fallen/overrun trees are felled from the base
- ✓ Smaller twigs can be cut off with a wood-cutting hand tool
- ✓ The felled trees are placed in a larger piles and not left here and there
- ✓ Larger logs (over 20 cm) can be left in larger pieces of 3-4 m

> HUOMAUTUS SIDOSRYHMÄLTÄ

Comment from stakeholder

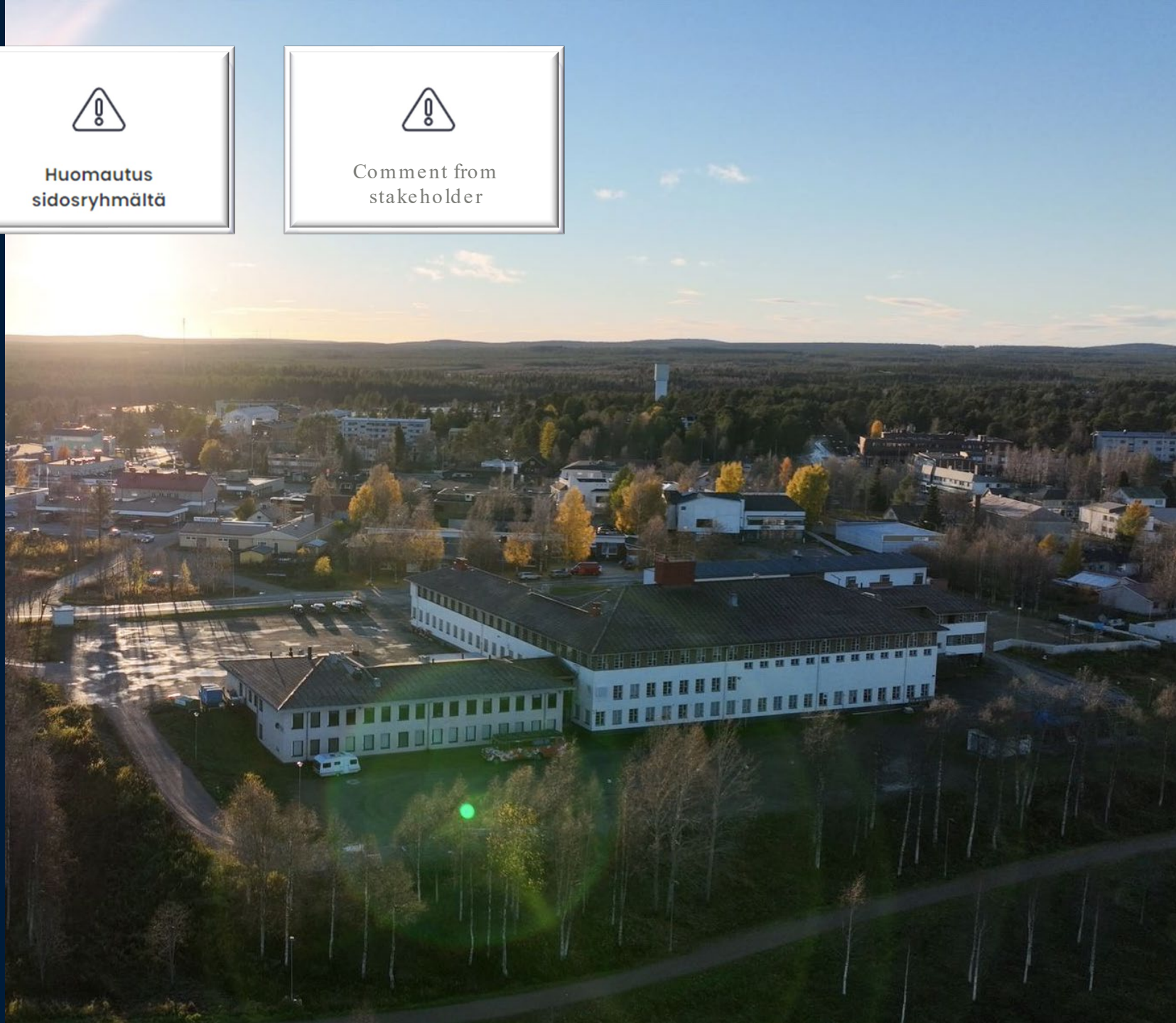
- Kaikki sidosryhmiltä tulleet kysymykset, huomiot ja mahdolliset valitukset tulee raportoida järjestelmän kautta, jossa ne voidaan tarpeen mukaisesti jatko käsitellä
- Sidosryhmiä ovat esimerkiksi maanomistajat, lähiasukkaat, poromiehet jne.
- Esimerkiksi maanomistajalta saatu palaute kairauksista
- *All questions, comments and possible complaints from stakeholders must be reported through the system, where they can be further processed as necessary*
- *Stakeholders are, for example, landowners, nearby residents, reindeer herders, etc*
- *For example feedback given by landowner about drilling.*



Huomautus
sidosryhmältä



Comment from
stakeholder



> TURVALLISUUS- PEREHDYTYS

Safety induction

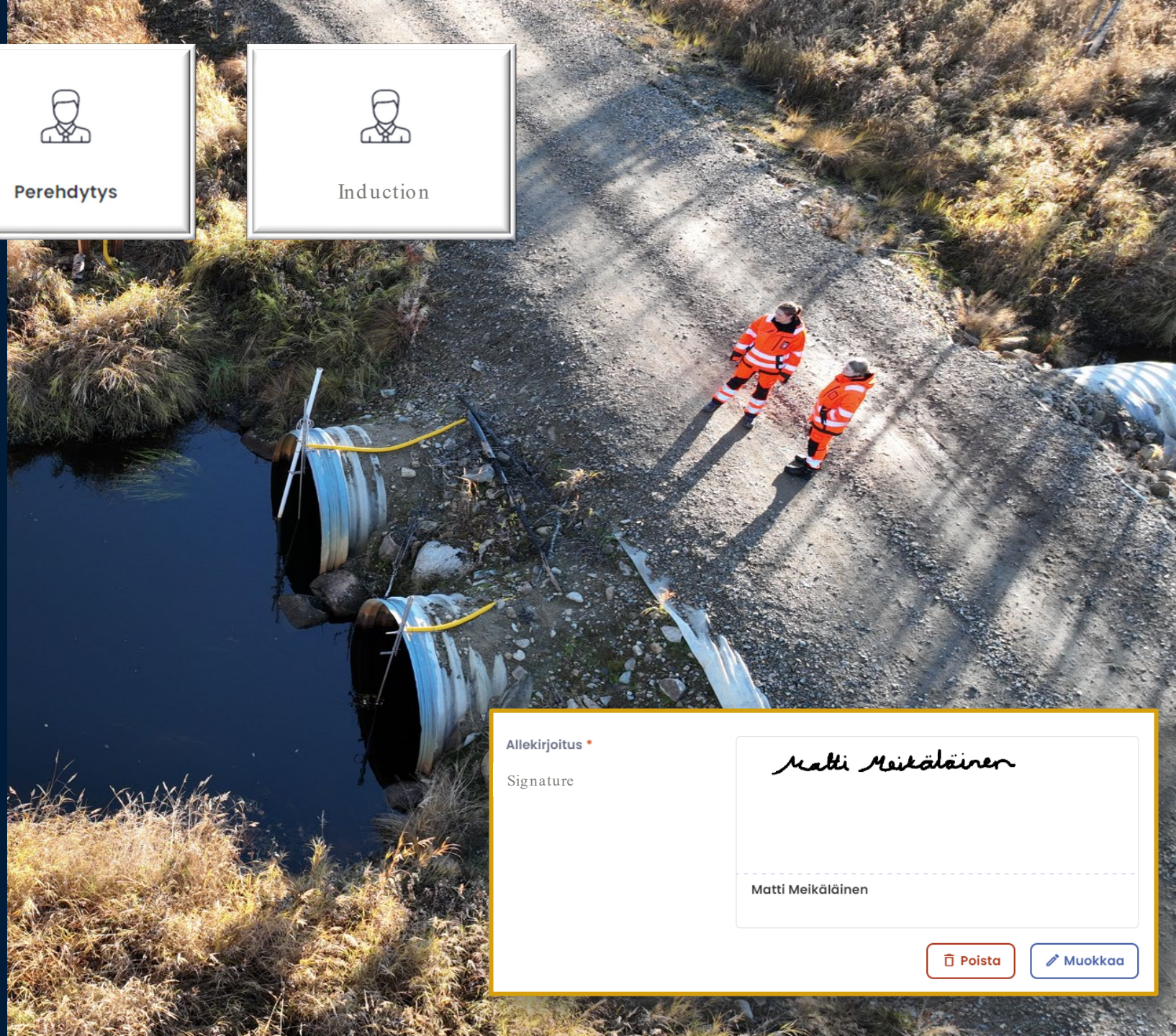
- Yhtiön turvallisuusperehdytyksen saaneet henkilöt allekirjoittavat sähköisesti perehdytyksen pidetyksi ”perehdytys” –raporttityypin kautta
- Rupertin omalle henkilökunnalle, urakoitsijoille sekä vierailijoille – kaikki pääsevät avoimen QR koodin kautta kirjautumaan
- *Persons who have received the company's safety induction electronically signs the safety induction form*
- *For Rupert's own staff, contractors and visitors - everyone can log in via an open QR code*



Perehdytys



Induction



Allekirjoitus *

Signature

Matti Meikäläinen

Matti Meikäläinen

Poista

Muokkaa

> ALOITE TAI IDEA

Initiative or idea

- Aloitteet ja ideat, parannusedotukset koskien mitä tahansa yhtiön toimintaan liittyvää
- Aloite on mikä tahansa uusi idea, jonka avulla voidaan saavuttaa positiivia vaikutuksia ja etuja, mm. laatuun, tehokkuuteen, työn tuottavuuteen, työviihtyvyyteen, työympäristöön, turvallisuuteen jne.
- Aloite on ratkaisukeskeinen ja siten sisältää myös ratkaisuehdotuksen
- *Initiatives and ideas, improvement ideas regarding anything related to the company's operations*
- *An initiative is any new idea that can be used to achieve positive effects and benefits, e.g. to quality, efficiency, work productivity, work comfort, work environment, safety, etc.*
- *The initiative solution-oriented report which also includes a proposal for a solution*



Aloite tai idea



Initiative or idea



> AUDITOINTI: KAIRAKONEEN TARKASTUSLOMAKE

Audit: Drill rig inspection form

Auditoinnin osiot	
Perustiedot * 1 pakollinen kysymys jäljellä	<input checked="" type="radio"/>
Reitti kohteeseen * 2 pakollista kysymystä jäljellä	<input type="radio"/>
Kairauspaikka * 6 pakollista kysymystä jäljellä	<input type="radio"/>
Kairakone * 9 pakollista kysymystä jäljellä	<input type="radio"/>
Paloturvallisuus * 3 pakollista kysymystä jäljellä	<input type="radio"/>
Ensiapu * 5 pakollista kysymystä jäljellä	<input type="radio"/>
Ympäristö * 2 pakollista kysymystä jäljellä	<input type="radio"/>
Henkilökunta * 7 pakollista kysymystä jäljellä	<input type="radio"/>
Henkilökohtaiset suojavälineet * 6 pakollista kysymystä jäljellä	<input type="radio"/>
41 pakollista kysymystä jäljellä	
<div style="display: flex; align-items: center;"> <div style="width: 4%; height: 10px; background-color: #ccc; margin-right: 5px;"></div> 4 % </div>	
<input type="button" value="Merkitse valmiiksi"/>	

- Tarkastuslomakkeessa 9 eri osiota ja yhteensä 43 kysymystä
 - Perustiedot
 - Reitti kohteeseen
 - Kairauspaikka
 - Kairakone
 - Paloturvallisuus
 - Ensiapu
 - Ympäristö
 - Henkilökunta
 - Henkilökohtaiset suojavälineet
- Auditoinnin edistymän näkee kuvakkeesta kunkin osion perässä sekä valikkopalkin lopusta
- There are total of 9 sections and 43 questions in drill inspection form:
 - Background information
 - Access to site
 - Drill site
 - Drill rig
 - Safety (fire)
 - Safety (first aid)
 - Safety (oil spill kit)
 - Crew
 - PPE
- Progress of each section can be seen from the figure next to each section and end of the menu bar

Audit sections	
Background information * 1 required question left	<input checked="" type="radio"/>
Access to site * 2 required questions left	<input type="radio"/>
Drill site * 6 required questions left	<input type="radio"/>
Drill Rig * 9 required questions left	<input type="radio"/>
Safety (fire) * 3 required questions left	<input type="radio"/>
Safety (first aid) * 5 required questions left	<input type="radio"/>
Safety (oil spill kit) * 2 required questions left	<input type="radio"/>
Crew * 7 required questions left	<input type="radio"/>
PPE * 6 required questions left	<input type="radio"/>
41 required questions left	
<div style="display: flex; align-items: center;"> <div style="width: 4%; height: 10px; background-color: #ccc; margin-right: 5px;"></div> 4 % </div>	
<input type="button" value="Complete"/>	

> AUDITOINTI: PATOTARKASTUSLOMAKE

Audit: Dam safety inspection form

Auditoinnin osiot	
Pato 1, Padon harjan ja luiskie... • 1 pakollinen kysymys jäljellä	<input checked="" type="radio"/>
Pato 1, Kasvillisuus • 3 pakollista kysymystä jäljellä	<input type="radio"/>
Pato 2, perustiedot • 1 pakollinen kysymys jäljellä	<input type="radio"/>
Pato 2, Padon harjan ja luiskie... • 3 pakollista kysymystä jäljellä	<input type="radio"/>
Pato 2, Ylivuotoputket • 2 pakollista kysymystä jäljellä	<input type="radio"/>
Pato 2, Kasvillisuus • 3 pakollista kysymystä jäljellä	<input type="radio"/>
Pato 3, Perustiedot • 2 pakollista kysymystä jäljellä	<input type="radio"/>
Pato 3, Padon harjan ja luiskie... • 3 pakollista kysymystä jäljellä	<input type="radio"/>
Pato 3, Ylivuotoputket • 2 pakollista kysymystä jäljellä	<input type="radio"/>
Pato 3, Kasvillisuus • 3 pakollista kysymystä jäljellä	<input type="radio"/>
Muut havainnot	<input type="radio"/>

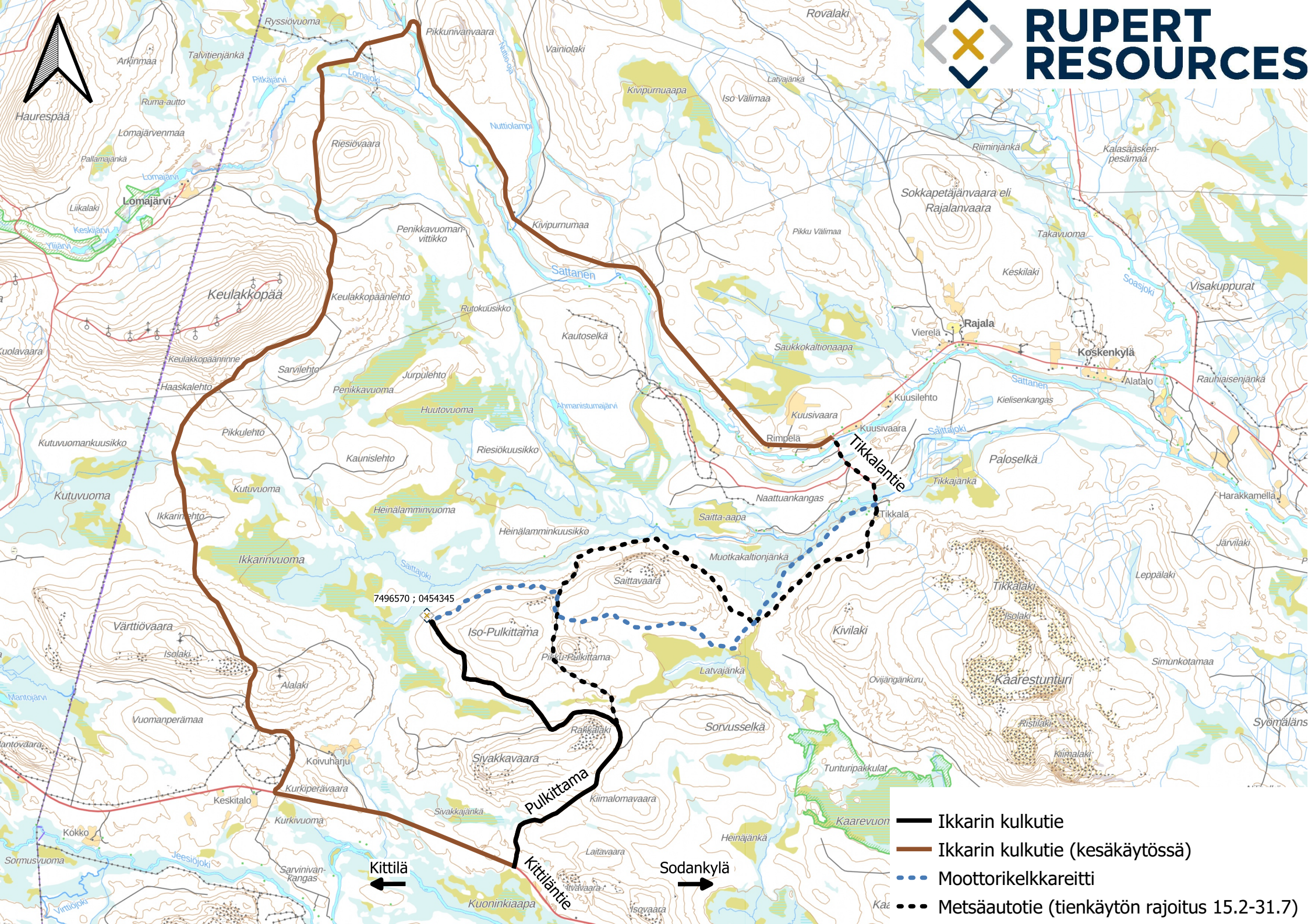
- Patotarkastuskierros tehdään kolme kertaa viikossa ja raportoidaan samalla järjestelmään.
- Tarkastuslomakkeessa on kunnossa/ei kunnossa -kysymyksiä ja mahdollisuus havainnoille.
- **Poikkeustilanteissa** (mm. rankkasateet, jäätyminen, veden pumppauksen ollessa käynnissä, kevättulva/sulamminen) suoritetaan patokierros vähintään kerran päivässä.
- Pato 1 tarkastuksessa on 2 osiota:
 - Padon harjan ja luiskien kunto,
 - Kasvillisuus
- Patojen 2 ja 3 tarkastuksissa on molemmissa 4 osiota:
 - Perustiedot,
 - Padon harjan ja luiskien kunto,
 - Ylivuotoputket,
 - Kasvillisuus
- *The dam inspection is done three times per week and is reported to the system at the same time.*
- *The inspection form has okay/not okay questions and an opportunity for observations.*
- *In exceptional situations (e.g. heavy rains, freezing, when water is being pumped, spring flood/melt) a dam tour is performed at least once a day.*
- *Dam 1 inspection has 2 sections:*
 - *The condition of the ridge and slopes of the dam,*
 - *Vegetation*
- *The inspections of dams 2 and 3 both have 4 sections:*
 - *Basic,*
 - *The condition of the ridge and slopes of the dam,*
 - *Overflow pipes,*
 - *Vegetation*

LIITE 2

IKKARIN YLEISKARTTA



RUPERT RESOURCES

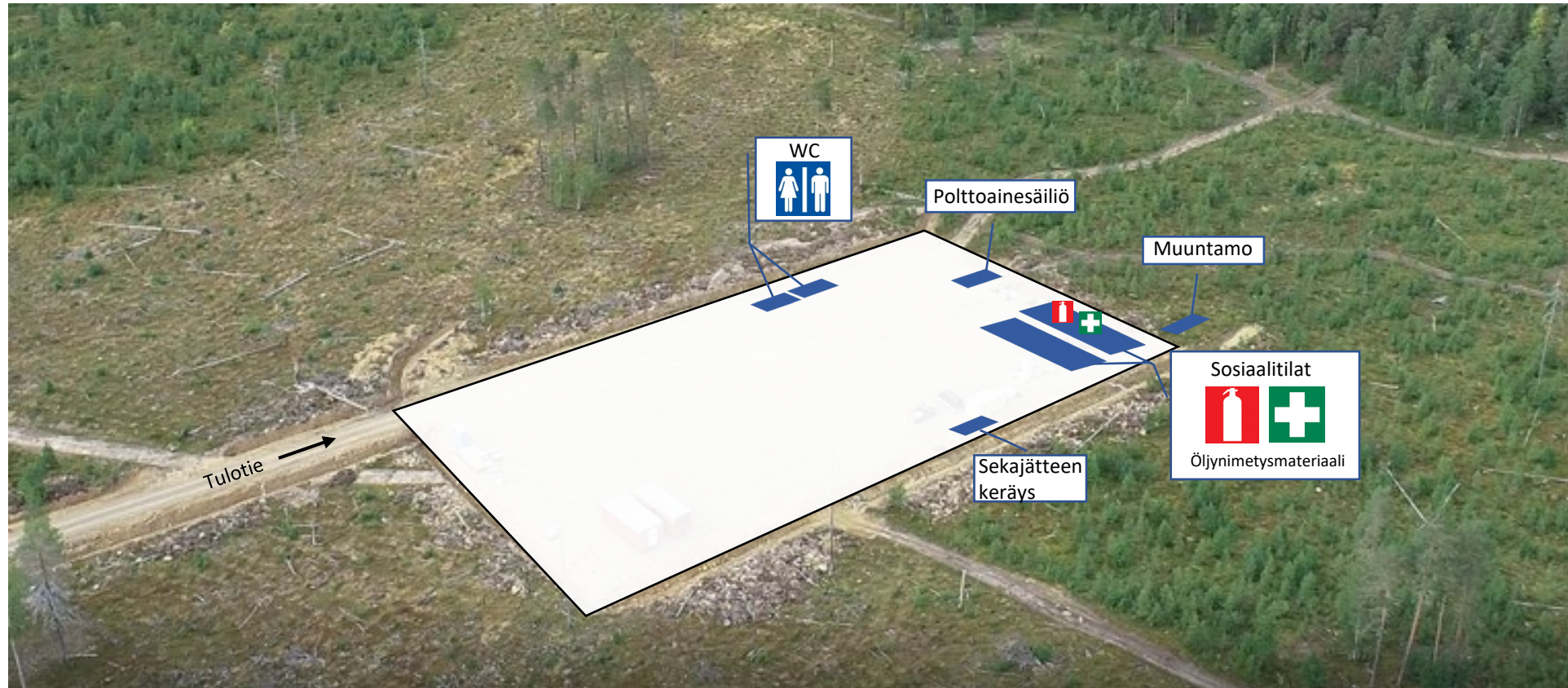


- Ikkarin kulkutie
- Ikkarin kulkutie (kesäkäytössä)
- - - Moottorikelkkareitti
- Metsäautotie (tienkäytön rajoitus 15.2-31.7)

Kittilä ←

→ Sodankylä

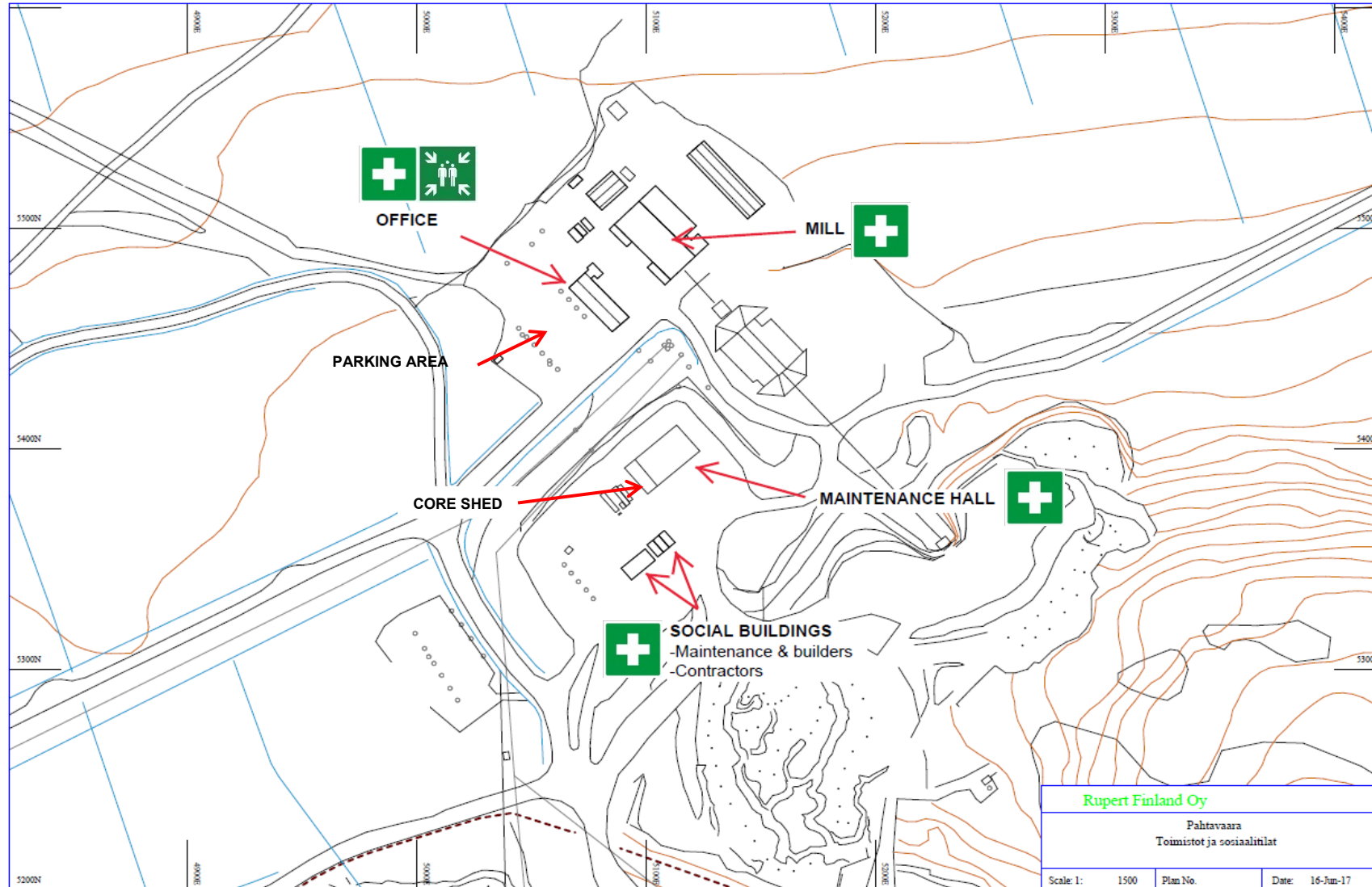
> Ikkarin laanialue



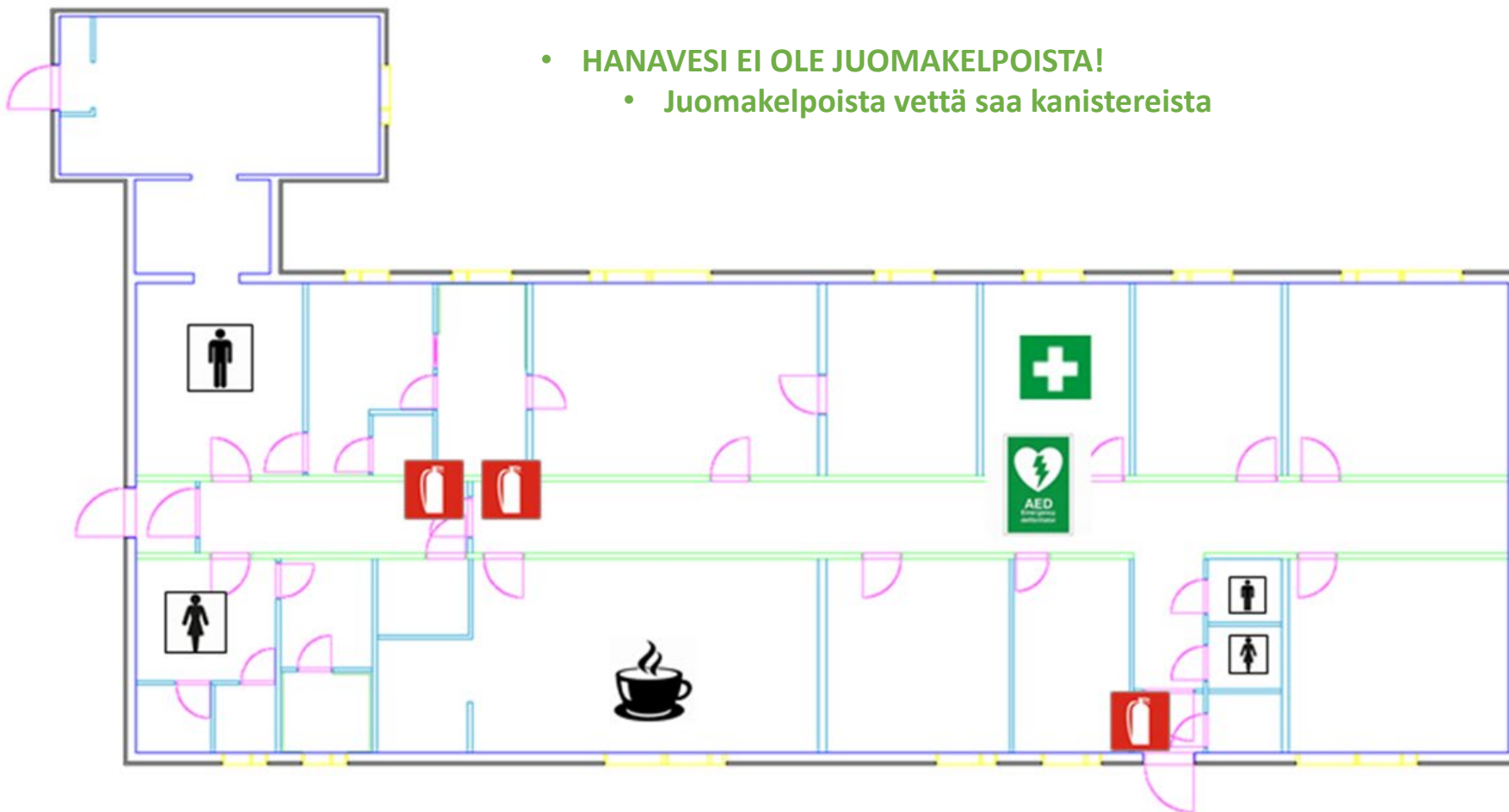
LIITE 3

PAHTAVAARAN YLEISKARTTA

> Pahtavaaran kaivosalueen kartta



> Pahtavaaran toimistorakennus



- HANAVESI EI OLE JUOMAKELPOISTA!
 - Juomakelpoista vettä saa kanistereista

LIITE 4

AJONEUVOLAINAUSSOPIMUSPOHJA

Ajoneuvon lainaussopimus

Tämä ajoneuvon lainaussopimus sitoo allekirjoituksen jälkeen molempia osapuolia, kunnes ajoneuvo on hyväksytysti palautettu.

Ajoneuvo	Merkki/malli	Rekisterinumero
Vastaanottaja	Nimi	Yhtiö
	Puhelinnumero	Ajokortti
Luovutuspäivä	Paikka	Päivämäärä
Sovittu palautus	Paikka	Päivämäärä
Ajoneuvon kunto Ajoneuvon mahdolliset puutteet tai vauriot kirjataan ylös ennen ajoneuvon luovutusta.	Huomioitavaa	
Luovuttaja/tarkastaja	Nimi	

Ajoneuvon käyttöön annetaan luovutushetkellä riittävä opastus sekä varmistetaan, että käyttäjällä on tarvittavat yhteystiedot mihin olla yhteydessä, jos hänelle tulee ongelmia ajoneuvon kanssa.

Ajoneuvon käyttö

- > Lainaaja on velvollinen huolehtimaan ajoneuvosta yhtä hyvin kuin huolellinen henkilö huolehtii omastaan, sekä houdattamaan ajaessaan erityistä huolellisuutta ja varovaisuutta. Lainaaja sitoutuu käyttämään ajoneuvoa vain sille tarkoitetulla tavanomaisella tavalla.
- > Lainaajan on laina-aikana huolehdittava ajoneuvon kunnan normaalista tarkkailusta, kuten rengaspaineista sekä öljy- ja muiden nestemäärien riittävästä täytöstä.
- > Lainaajalla ei ole lupaa luovuttaa ajoneuvoa kolmannelle osapuolelle.
- > Ajoneuvon jäädessä hetkeksikin pysäköidyksi, se on ehdottomasti lukittava.
- > Ajoneuvossa tupakointi on kiellettyä.

Allekirjoitukset

Vastaanottaja	Paikka ja päivämäärä	Allekirjoitus
Luovuttaja	Paikka ja päivämäärä	Allekirjoitus

Palautus

- > Ajoneuvo palautetaan Rupert Finland Oy:lle käyttökuntoisena ja lain mukaisena, sovittuna ajankohtana ja sovitussa paikassa.
- > Lainaaja on velvollinen ilmoittamaan mikäli palautus uhkaa viivästyä sovitusta.
- > Ajoneuvo tulee palauttaa vähintään vastaavassa kunnossa kuin missä se oli ennen lainaamista. Sisätilat tulee olla siivottu mahdollisista roskista tai hiekasta.
- > Lainaaja on velvollinen ilmoittamaan palautushetkellä ajoneuvossa mahdollisesti havaitsemansa puutteet, viat ja vauriot, jotka ovat ilmenneet laina-aikana. Lainaaja on velvollinen korvaamaan aiheuttamansa vauriot.

Palautus	Paikka	Päivämäärä
	Vastaanottaja	Palauttaja
Ajoneuvon kunto Ajoneuvon mahdolliset puutteet tai vauriot kirjataan ylös ennen ajoneuvon luovutusta.	Huomioitavaa	
Allekirjoitus	Vastaanottaja	Palauttaja

LIITE 5

VUODONTORJUNTAOHJE

VUODONTORJUNTAOHJE

Toimenpiteet öljy-, polttoaine tai kemikaalivuodon sattuessa ympäristöön:

1. ESTÄ VUODON ETENEMINEN JA LISÄVAHINGOJEN SYNTYMINEN

Mikäli vuotoa ei saa heti pysäytettyä, aseta vuotokohdan alle astia tai muu väline mihin vuodon voi kerätä talteen. Estä vuodon leviäminen laajemmalle alueelle.

Imeytä vuoto välittömästi tapahtuneen jälkeen imeytysmateriaaliin. Käytä sellaista imeytysmateriaalia, minkä saa käytön jälkeen poistettua vuotoalueelta. Nopealla öljyn imeyttämällä estetään laajemman alueen pilaantuminen.

2. ILMOITA

Mikäli öljyä pääsee ympäristöön, ilmoita vahingosta kairausvalvontaan tai lähimmälle työnjohtajalle.

Kairausvalvonta tai työnjohtaja ilmoittaa tapauksesta ympäristöosastolle. Ympäristöosasto ohjeistaa tarvittaessa tarkemmin mahdollisen maanpoiston tai muun siivouksen sekä tarvittaessa todentaa sen.

- Ympäristöasiantuntija Mirva Kuivalainen (puh. 040 688 8432) tai
- Ympäristöpäällikkö Anniina Salonen (puh. 040 661 6605)

3. KÄSITTELE SYNTYNEET VAARALLISET JÄTTEET

Öljyiset imeytysmateriaalit tulee poistaa maastosta ja toimittaa paikkaan, josta ne voidaan toimittaa edelleen asianmukaiseen jätteenkäsittelyyn. Merkitse jäte tekstillä ”kiinteä öljyinen jäte”. Tarvittaessa kysy oikea toimituspaikka kairausvalvonnasta tai lähimmältä työnjohtajalta

4. RAPORTOI KAIKKI TAPAUKSET

Ota ylös vuotopaikan sijainti (reikäkoodi / koordinaatit) tai merkitse paikka maastoon myöhempää mittausta varten. Laadi tapahtuneesta raportti yhtiön poikkeamanhallintajärjestelmään (HSE Falcony).

- Mikäli vuoto ei pääse ympäristöön, kyseessä on **ympäristöriski**
- Mikäli vuoto pääsee ympäristöön, kyseessä on **ympäristövahinko**

<https://app.falcony.io/rupert-finland-oy/links/new/report>

